

AVANCES MÉDICOS

OCTUBRE-DICIEMBRE 2025

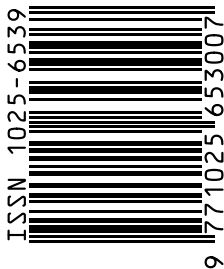
DE CUBA

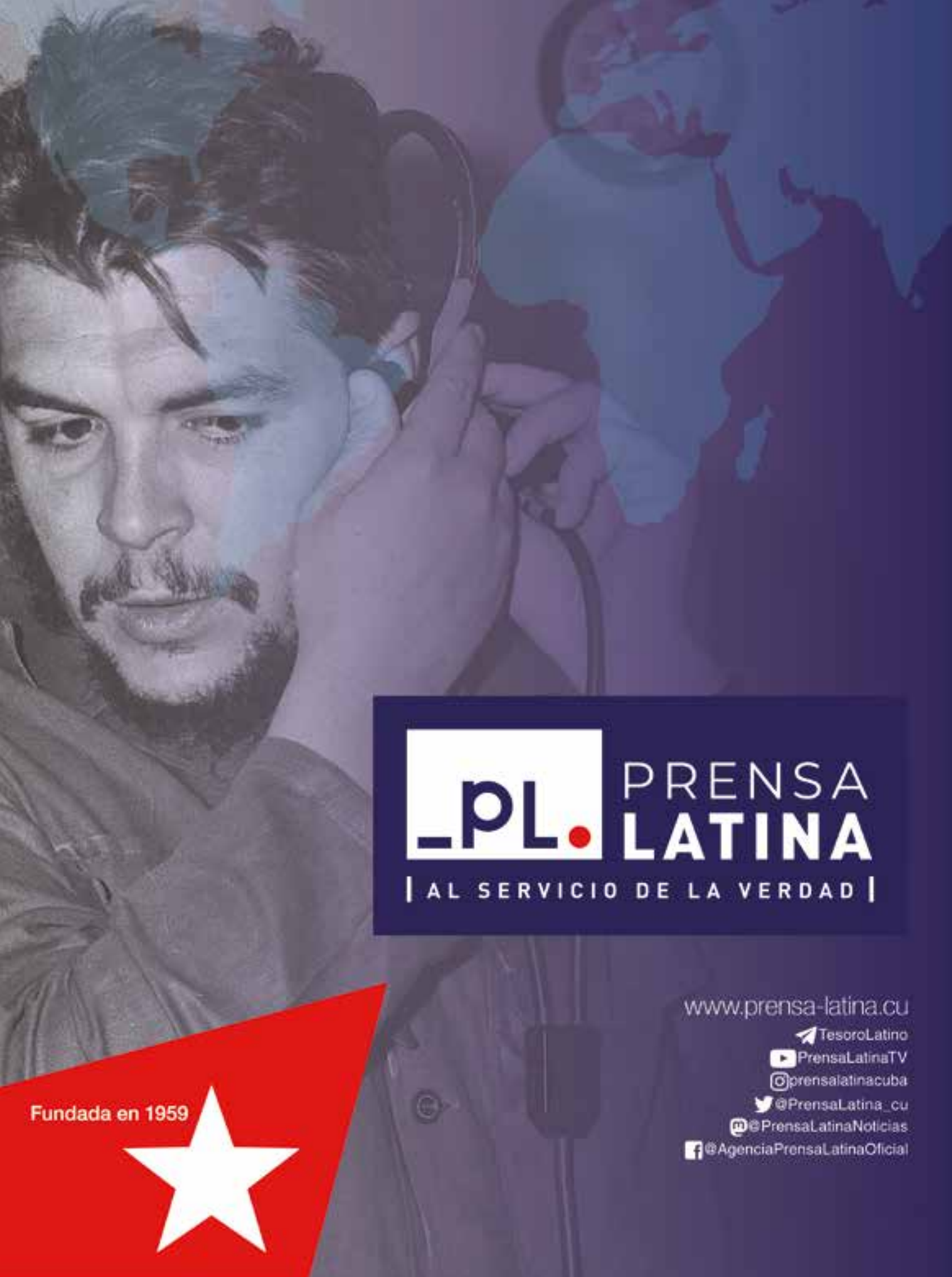
NUEVO CENTRO DE NEUROTRAUMAS

Tecnología y esfuerzo por la vida

NEW NEUROTRAUMA
CENTER

Technology
and the Fight
for Life





PRENSA
LATINA

| AL SERVICIO DE LA VERDAD |

Fundada en 1959




www.prensa-latina.cu

 TesoroLatino

 PrensaLatinaTV

 prensalatinacuba

 @PrensaLatina_cu

 @PrensaLatinaNoticias

 @AgenciaPrensaLatinaOficial

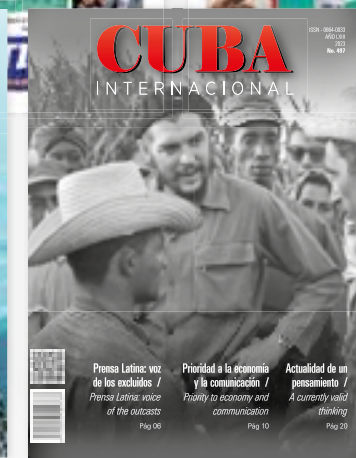


La mayor casa editorial de publicaciones seriadas de Cuba

The largest publishing house
of continuous publications in Cuba

www.prensa-latina.cu

@PrensaLatina_cu PrensaLatinaTV @AgenciaPrensaLatinaOficial
 prensalatinacuba @PrensaLatinaNoticias TesoroLatino



PUBLICACIÓN DE

PL PRENSA
LATINA

AGENCIA INFORMATIVA
LATINOAMERICANA S.A.
LA HABANA, CUBA
ISSN: 1025-6539

PRESIDENTE
PRESIDENT
JORGE LEGAÑO ALONSO

VICEPRESIDENTE EDITORIAL
EDITORIAL VICEPRESIDENT
ARIEL BARREDO COYA

DIRECCIÓN DE ARTE
ART DIRECTION
ANATHAIS RODRÍGUEZ SOTO

EDITORIA JEFA
EDITOR-IN-CHIEF
YENIA SILVA CORREA

DISEÑO Y REALIZACIÓN
DESIGN AND LAYOUT
10K

CORRECTORA
PROOFREADING
MARÍA ELENA MAZOLA FIALLO

TRADUCTORA
TRANSLATOR
LENA VALVERDE

REDACCIÓN
ADDRESS
CALLE 21 No. 406, ENTRE F Y G,
VEDADO, LA HABANA, CUBA
TEL.: (53) 7832-1495 / 7832-5714

PÁGINA WEB
WEBSITE
www.prensa-latina.cu



FOTO DE
PORTADA
COVER PHOTO
REINA
MAGDARIAGA
LARDUET

AL LECTOR

Avances Médicos de Cuba abre su cuarta edición de 2025 con un acercamiento al trabajo que se realiza en la provincia Matanzas para enfrentar la situación epidemiológica en ese territorio.

También presentamos el proyecto Piel de Coral, que en la provincia Holguín ha constituido una comunidad de alcance nacional para personas con albinismo. Desde la ciudad de Santiago de Cuba, los especialistas de los laboratorios Labex comparten con nuestros lectores lo más actualizado de sus líneas de investigación y el aporte de sus producciones a la soberanía tecnológica.

Otras novedades en este número son la reciente creación del Centro de Neurotraumas en la capital de todos los cubanos y el trabajo de prevención del cáncer de próstata en la provincia Camagüey.

Fuera de nuestras fronteras, destacamos la entrevista a una enfermera de Sancti Spiritus que presta sus servicios en Angola, y el impacto de la Operación Milagro en Honduras.

La longevidad, la migraña y los diferentes tipos de cefalea, el duelo infantil, así como los significados del color blanco en el Arte, la Historia y la Medicina, son otras propuestas de esta entrega.

Colectivo de **Avances Médicos de Cuba**

TO THE READER

Avances Médicos de Cuba opens its fourth edition of 2025 with a special report on Matanzas province's comprehensive approach to managing its current epidemiological situation.

In this issue, we're proud to feature the Coral Skin (Piel de Coral) Project from Holguín province –a groundbreaking initiative that has grown into a nationwide support community for people with albinism. From Santiago de Cuba, researchers at Labex laboratories share cutting-edge developments in their research programs and how their work contributes to Cuba's technological sovereignty.

This edition also highlights the recent opening of Havana's new Neurotrauma Center and innovative prostate cancer prevention programs in Camagüey province.

Our international coverage includes an inspiring interview with a nurse from Sancti Spiritus serving in Angola, plus an update on the impact of Operation Miracle in Honduras.

Longevity, migraine and different types of headaches, childhood grief, as well as the significance of the color white across Art, History and Medicine are other topics featured in this edition.

Avances Médicos de Cuba
Staff

SUMARIO | CONTENTS

4

CHIKUNGUNYA
CHIKUNGUNYA OUTBREAK

BATALLA INCESANTE CONTRA ARBOVIROSIS EN MATANZAS

*Matanzas Confronts Surge
in Arbovirus Cases*



20

NUEVO CENTRO DE NEUROTRAUMAS
NEW NEUROTRAUMA CENTER

TECNOLOGÍA Y ESFUERZO POR LA VIDA

Technology and the Fight for Life



38

OPERACIÓN MILAGRO
OPERATION MILAGRO

PRIMERA RED OFTALMOLÓGICA PÚBLICA DE HONDURAS

*Honduras Launches Its First Public
Ophthalmology Network*



8

ALBINISMO
ALBINISM

UNA CONDICIÓN GENÉTICA

Understanding a Genetic Condition



26

VEINTE AÑOS (Y OTROS 100) NO ES NADA

*Twenty Years (and Another Hundred)
Mean Nothing*



SECCIONES

42

¿SABÍAS QUE...?
DID YOU KNOW THAT...?



43

**DEL MUNDO
OF THE WORLD**



44

PRIMERO ESTOY YO
I AM FIRST

DUERO INFANTIL
CHILDHOOD GRIEF
**CUANDO UN FAMILIAR
SE VA AL CIELO**
When a Loved One 'Goes to Heaven'



12

LABEX

INNOVACIÓN Y DIAGNÓSTICO EN LA SALUD CUBANA

*Innovation and Diagnostics
in Cuban Healthcare*



30

DOLOR DE CABEZA
HEADACHE

DE LA «DULCE» CEFALEA AL MAL INCAPACITANTE

*From "Sweet" Headache
to Debilitating Pain*



16

LA ENFERMERÍA, MÁS ALLÁ DE LAS FRONTERAS

Nursing Without Borders



34

CUIDADOS DE LA PRÓSTATA
PROSTATE HEALTH

PARA QUE LOS HOMBRES PIERDAN EL MIEDO

Helping Men Overcome Fear



46

HISTARTMED

EL COLOR BLANCO EN LA HISTORIA, EL ARTE Y LA MEDICINA

*The Color White in History,
Art and Medicine*

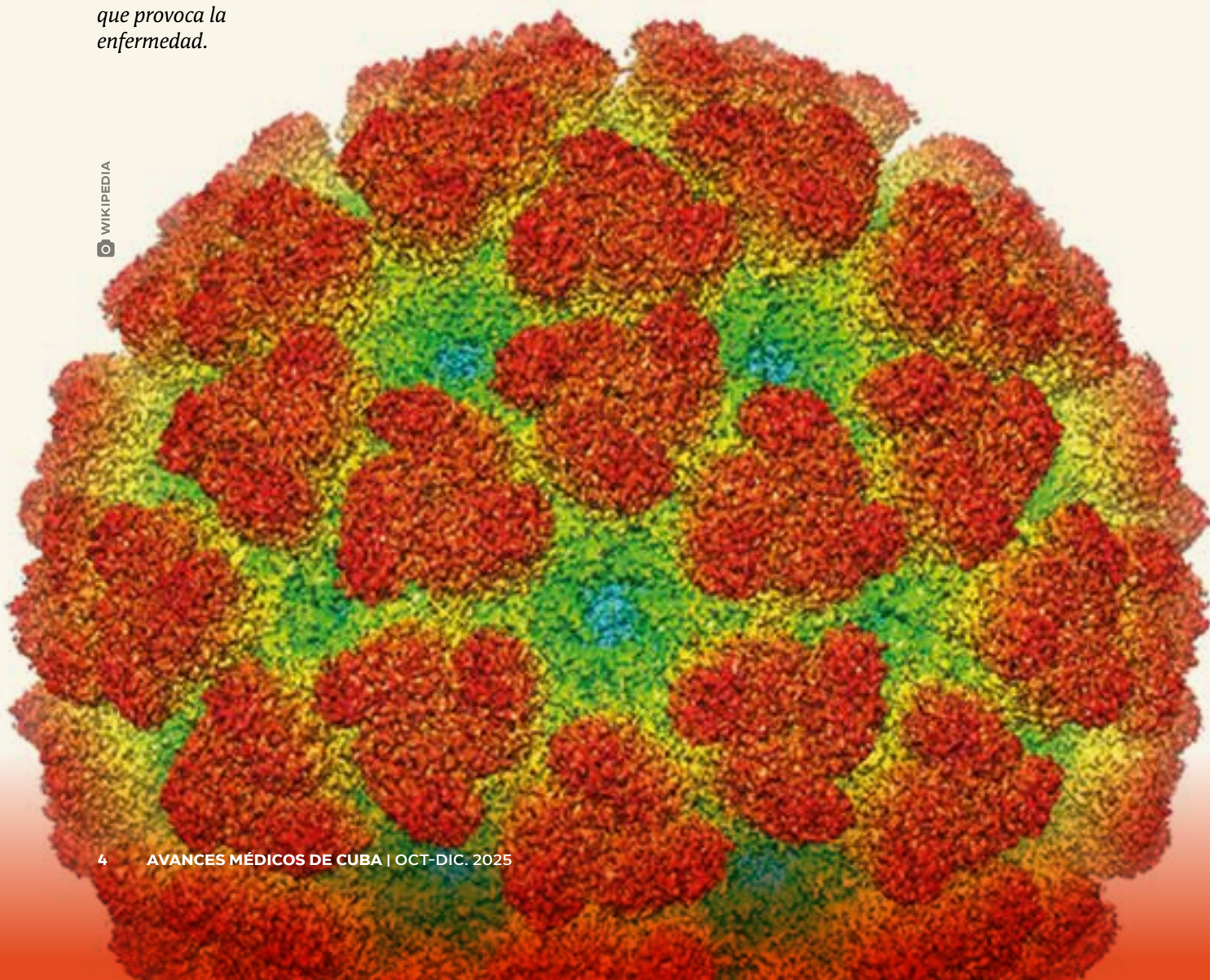


CHIKUNGUNYA

Batalla incesante contra arbovirosis en Matanzas

*Reconstrucción con
criomicroscopía
electrónica del virus
que provoca la
enfermedad.*

WIKIPEDIA





El clima tropical con altas temperaturas, el elevado porcentaje de humedad y el incremento de las precipitaciones durante el segundo semestre del año son factores tradicionales que contribuyen al aumento de los arbovirus en toda Cuba.

Estos se convierten en arbovirosis, enfermedades febriles agudas que se presentan preferentemente en áreas tropicales y subtropicales, con el mosquito como uno de los agentes transmisores, y que agrupan dolencias tales como el dengue, el chikungunya, el zika y la fiebre amarilla, por citar algunas de mayor incidencia en los seres humanos.

En la occidental provincia de Matanzas, desde hace varias semanas se han desatado elevadas cifras de dengue y chikungunya como principales arbovirosis. La población sufre los síntomas, entre ellos, cuadros febriles y dolores en las articulaciones, lo que ha puesto en alerta a las autoridades del Ministerio de Salud Pública.

De estas enfermedades, se ha robado un protagonismo poco deseado el chikungunya, virus identificado inicialmente durante un brote en Tanzania en 1952 y transmitido a los humanos por el mosquito *Aedes aegypti*. Desde finales de agosto último, ha mostrado un incremento de casos, según corrobora la subdirectora general de Higiene, Epidemiología y Microbiología en Matanzas, doctora Berta Bello.

«En el municipio Perico se detectó el primer brote de la enfermedad y actualmente los trece municipios de la provincia reportan casos confirmados, lo que activó los protocolos de seguridad en medio de una zona de pandemia en la cual nos encontramos, si bien hay ligeras mejorías con respecto a semanas anteriores.

«En la semana 36 de trabajo —aseguró— tuvimos un pico de reportes de más de 4 000 casos positivos al



El chikungunya fue identificado por vez primera durante un brote en Tanzania en 1952 y se transmite entre los humanos por el mosquito *Aedes aegypti*.



chikungunya y ahora, aunque la cifra oscila sobre los 3 000, aún elevada, por cierto, se muestra una disminución en la velocidad de crecimiento, lo cual nos aporta optimismo en la eficacia de las medidas adoptadas para su enfrentamiento».

Detalló la especialista que la labor de pesquiasaje ha sido clave, con el apoyo de estudiantes de la Universidad de Ciencias Médicas de Matanzas, para la detección de los síndromes febriles inespecíficos y, mediante la hoja de cargo, evaluar el cuadro de fiebre para analizar a los pacientes, junto a la llamada vigilancia pasiva, o sea, la llegada de la población con sintomatología a un centro asistencial de salud.

«La provincia cuenta con test rápidos, pruebas de PCR (reacción en cadena de la polimerasa), que es una forma confiable y precisa de diagnosticar ciertas enfermedades infecciosas, además de instituciones preparadas para evaluar y atender casos de chikungunya», resaltó.



La labor de pesquiasaje ha sido crucial en el control de la situación epidemiológica que atraviesa la provincia.



Con la prueba de inmunoglobulinas medimos los tres tipos principales de anticuerpos de inmunoglobulinas (Ig) que produce el organismo: los anticuerpos IgM son las primeras inmunoglobulinas que genera el cuerpo después de estar expuesto a un germen, agregó.

INCIDENCIA EN DESCENSO

Para el director de Asistencia Médica en el occidental territorio cubano, doctor Julio Ernesto Hernández, la posibilidad de habilitar instituciones y recursos humanos en pos de contrarrestar la alta positividad de casos y evitar cuadros clínicos graves ya brinda resultados alentadores.

«En Matanzas existen 557 camas para casos de arbovirosis y actualmente tenemos 417 disponibles, lo cual demuestra que contamos con condiciones para quienes necesiten ser internados. En la cabecera provincial, el Hospital Faustino Pérez y una extensión en el Pediátrico Eliseo Noel Caamaño atienden a pacientes de esta enfermedad.

«Si bien es cierto que desde hace más de dos meses la incidencia del chikungunya es alta, principalmente en los

municipios de Matanzas y Cárdenas, los estudios muestran un descenso favorecido por las acciones llevadas a cabo, como el saneamiento ambiental y la fumigación con las bazucas TF-95, labor desarrollada con el apoyo de varios centros de trabajo y el aporte de la nación de 70 bazucas nuevas para el cumplimiento de la tarea».

El galeno enfatizó que el chikungunya puede mantener secuelas en un largo periodo de tiempo, muchas asociadas a los intensos dolores que provoca, en consecuencia, el autocuidado y la autorresponsabilidad de cada persona son formas de prevención, las cuales —unidas a las pesquias, la fumigación, la limpieza de entornos y la recogida de basura— permiten la eliminación de los criaderos de mosquitos, agentes transmisores del virus.

Matanzas, en medio de condiciones difíciles, cuenta con profesionales de la salud diestros en contingencias de esta índole, quienes, bajo la supervisión del país, libran y seguirán librando una batalla incesante para frenar las arbovirosis. ●

* Corresponsal de **Prensa Latina** en Matanzas

Evaluar en el terreno y explicar la importancia del autocuidado es una de las formas de prevención de esta enfermedad.

CHIKUNGUNYA Este nombre es de origen makonde, lengua de Tanzania, significa «enfermedad del hombre retorcido» porque las personas se encorvan debido al intenso dolor.

La fiebre de chikungunya es transmitida por los zancudos *Aedes aegypti* y *Aedes albopictus*.



AEDES AEGYPTI

AEDES ALBOPICTUS

CICLO DE VIDA



HUEVO

De dos a cuatro días. De 50 a 200 huevos por cada mosquito hembra.



LARVA

De cinco a ocho días, cuatro ciclos de crecimiento de 48 horas cada uno.



PUPA

De uno a dos días. Última etapa de maduración.



ETAPA ADULTA

Viven de diez a veinte días.

- El virus lo transmite el mosquito hembra de una persona infectada a una sana.
- Ese mosquito pica durante el periodo diurno. Su actividad puede ser mayor al principio de la mañana y final de la tarde.
- Ambas especies pican al aire libre, pero el *Aedes aegypti* –del dengue– puede hacerlo en ambientes interiores.

- No hay cura para esta enfermedad. El tratamiento se concentra en aliviar los síntomas.
- Surge entre tres y siete días después de la picadura de un mosquito infectado, puede durar entre dos y doce días.

SÍNTOMAS

- Fiebre por encima de los 39 grados Celsius
- Igual que el dengue: dolor corporal, pero más intenso en articulaciones. Puede llegar a ser crónico.
- Sarpullido o alteración de la piel
- Náuseas
- Fatiga
- Depresión
- Dolor de cabeza



FUENTE: GIRON.CU

CHIKUNGUNYA OUTBREAK

Matanzas Confronts Surge in Arbovirus Cases

The western province of Matanzas is confronting a significant outbreak of dengue and chikungunya, with cases rising steadily over recent weeks. Residents are experiencing symptoms including high fever and severe joint pain, prompting heightened alert from Cuba’s Public Health Ministry.

Chikungunya has emerged as the predominant concern in the current outbreak. The virus, first identified in Tanzania in 1952 and transmitted through *Aedes aegypti* mosquitoes, has seen a sharp increase since late August, according to Dr. Berta Bello, Deputy Director of

Hygiene, Epidemiology and Microbiology in Matanzas.

“The initial outbreak was detected in Perico municipality, and we now have confirmed cases across all thirteen municipalities of the province,” Dr. Bello reported. “This has triggered our safety protocols in what remains a pandemic zone, though we’re seeing some improvement compared to previous weeks.”

“The outbreak reached its peak in week 36 with over 4,000 confirmed chikungunya cases. While current numbers remain concerning at approximately 3,000 cases, we’re encouraged by the slowing infection rate,” Dr. Bello noted. “This suggests our containment measures are proving effective.” ●



ALBINISMO

Una condición genética



El proyecto Piel de Coral marca un antes y un después en la vida de la comunidad albina.



Yunia Viltres Despaigne



Cortesía de la entrevistada

El trato desigual hacia un individuo o una colectividad afecta sobremedida la autoestima, de ahí la importancia de identificar y desterrar cualquier comportamiento lesivo a la dignidad. Ese fue el móvil que propició la creación de Piel de Coral, un proyecto de la sociedad civil surgido en la mayor de las Antillas el 15 de marzo de 2023, con el objetivo de integrar a las personas con albinismo en nuestro país.

El albinismo es una condición genética heredada que afecta a los humanos y al resto de los animales. Se caracteriza por alteraciones significativas en la visión, que pueden o no aparecer asociadas a la ausencia o disminución de una sustancia natural conocida como melanina, encargada de dar color (pigmento) a la piel, al pelo y al iris del ojo, dijo a **Avances Médicos de Cuba** la socióloga Iliana Pupo, directora nacional de la Comunidad de Personas con la Condición de Albinismo en Cuba (CPAC).

«Existen muchos tipos de albinismo debido a la diversidad genética de la población humana, por lo que no todos presentan los mismos síntomas. La única característica que tienen en común es la visión muy limitada. La ausencia o escasa presencia de la melanina puede manifestarse según las personas y el tipo de albinismo».

Al decir de Pupo, la literatura describe el albinismo como una condición congénita recesiva, ya que, para que se produzcan las mutaciones en los genes afectados, deben heredarse ambas copias anómalas, tanto del padre como de la madre. Esto se conoce como mutación recesiva.

Para que se tenga una idea, desde la culminación del estudio de

caracterización de esta población en dos provincias orientales del país (Holguín y Las Tunas), concluido en 2022, obtuvimos como datos alarmantes la concurrencia de hasta ocho patologías en un mismo individuo, convirtiéndolo en población de riesgo, comentó la experta, quien comparte la dirección de la CPAC con la socióloga Bárbara Martínez.

Por eso, añadió, nos dimos a la tarea de diseñar una modalidad de consulta multidisciplinaria –fundada el 21 de septiembre de 2023 junto a la doctora Aliuska Fernández, directora del Centro de Retinosis Pigmentaria– que como novedad tiene el hacer coincidir en un mismo espacio, una vez al mes, a especialistas en Oftalmología, Optometría, Terapia, Dermatología, Medicina Interna, Maxilofacial, Cardiología y Genética, con el propósito de lograr mayor inmediatez en la atención y el tratamiento.

Cabe resaltar que todo este trabajo de seguimiento y control de los riesgos para la calidad de vida se ha realizado con la activa participación de la Clínica de Retinosis Pigmentaria de Holguín, las dos filiales de la CPAC en Santiago de Cuba y Las Tunas, y los nueve núcleos diseminados en las diferentes regiones de la isla.

RIESGOS PARA LA SALUD

La sensibilidad a la luz intensa y a los rayos solares hace que las personas con albinismo padezcan de enfermedades dermatológicas como el carcinoma basocelular (cbc), muy frecuente en ellos, patología cuyo tratamiento de elección es el producto HeberFERON, el cual está a su alcance y evidencia muy buenos resultados terapéuticos, expresó la también máster en Ciencias.

Si bien no es posible evitar la causa, se puede prevenir la enfermedad con la aplicación del bloqueador solar, por eso tenemos la esperanza de que –a partir de una disposición aprobada en septiembre último por la Organización Mundial de la Salud– el protector solar sea considerado un medicamento y se incorpore a la lista de medicamentos esenciales de la red nacional de farmacias.

A propósito de la incidencia del albinismo en Cuba, no existen registros estadísticos de esta población en nuestro país, ni en ninguna otra nación de América Latina y el Caribe, pero los datos con los que contamos son fruto de un trabajo desde diferentes fuentes, tales como las consultas de baja visión, de Dermatología, los departamentos de Discapacidad de las direcciones generales de salud, así como las filiales de la Asociación Nacional del Ciego y de los órganos de identificación del Ministerio del Interior. Llegamos a la conclusión de que no en todos los casos se hizo una correcta identificación, pese a que en la casilla color de la piel (del carnet de identidad) aparece: blanco, negro, amarillo, mestizo y albino, subrayó Pupo.

No obstante, agregó, aunque las cifras varían, tenemos registradas 873 personas con albinismo. De ellos, la región oriental, donde hemos podido realizar nuestros estudios, tiene más del 50 por ciento, desglosándose 342 en Holguín, 96 en Santiago de Cuba y 67 en Las Tunas. Entre las posibles causas, especulamos que pueda estar la historia de consanguinidad, argumentó.

PREJUICIOS REALES

La inclinación personal por analizar este grupo surgió de los prejuicios sociales que existen hacia ellos, y los considero de baja intensidad en Cuba porque el agravio no es físico, sino verbal por parte de algunos individuos, expresó la investigadora.

«Este fenómeno, que ha existido siempre, es cruel e injustificado y no se le brinda la suficiente atención por los decisores de políticas. Es importante demostrar que les quedan tareas pendientes para lograr cambios que mejoren la vida a quienes nacen con esta condición genética».

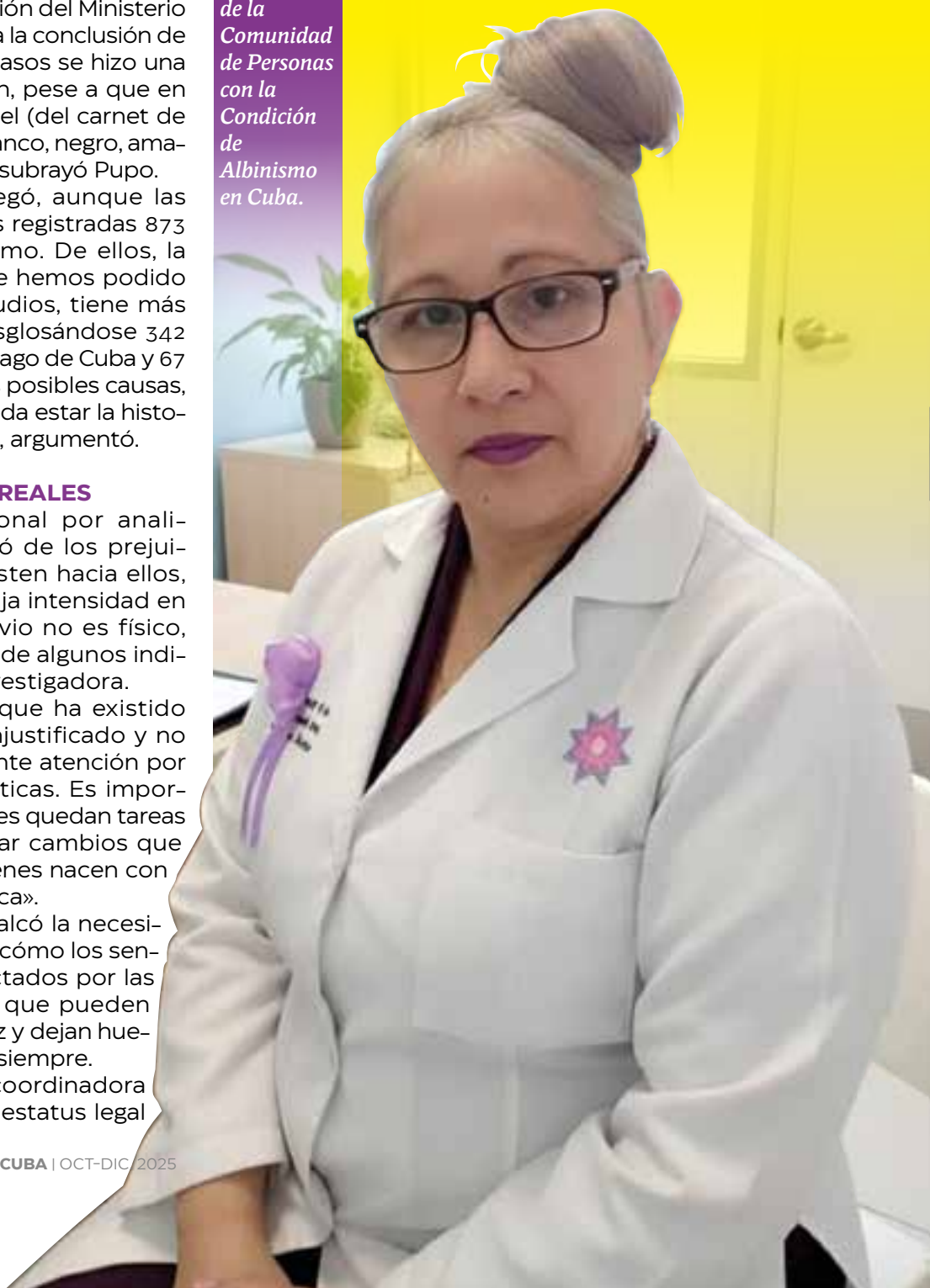
La especialista recalcó la necesidad de dar a conocer cómo los sentimientos se ven afectados por las burlas y los apodos, que pueden ser brutales en la niñez y dejan huellas imborrables para siempre.

En opinión de la coordinadora de la CPAC, lograr un estatus legal

No existen registros de esta población en nuestro país, aseguró la doctora Iliana Pupo, directora nacional de la Comunidad de Personas con la Condición de Albinismo en Cuba.

permitirá proyectar acciones de alcance nacional con menos limitaciones.

Asimismo, celebró a los más de 65 profesionales de la salud que trabajan voluntariamente con el proyecto en toda la isla. Otra fortaleza es el honor de integrar la nómina como país fundador de la Unión Latinoamericana de Albinismo (ULA), por las buenas prácticas en la atención médica al sujeto con este padecimiento. «Formamos parte del consejo de dirección de la



ULA, representando a Cuba en dos de sus comisiones permanentes», ponderó.

El proyecto, en el que la máxima dirección es de personas pigmentadas, posee un equipo importante de líderes albinos, comunitarios y sus familias, que agradecen la existencia de Piel de Coral y refieren que hay un antes y un después en sus vidas tras el surgimiento de esta comunidad, concluyó. ●



A multidisciplinary team of specialists from various fields provides comprehensive care for this community.

ALBINISM

Understanding a Genetic Condition

Discrimination against individuals or groups profoundly impacts self-esteem, making it essential to identify and eliminate any treatment that undermines human dignity. This conviction inspired the creation of “Coral Skin” (Piel de Coral), a Cuban civil society initiative launched on March 15th, 2023, dedicated to supporting and integrating people with albinism.

Albinism is an inherited genetic condition present in both humans and animals. Dr. Iliana Pupo, National Director of Cuba’s Community of People with Albinism (CPAC), explained to *Avances Médicos de Cuba* that the condition involves significant vision abnormalities, which may or may not coincide with reduced or absent melanin –the natural

pigment responsible for coloring the skin, hair and eyes.

“Due to human genetic diversity, there are many types of albinism and not everyone presents the same symptoms,” Dr. Pupo noted. “The one common characteristic is significantly limited vision. The absence or scarcity of melanin can manifest differently depending on the individual and the specific type of albinism.”

Dr. Pupo added that medical literature classifies albinism as a recessive congenital condition. For the genetic mutations to manifest, an individual must inherit two abnormal gene copies –one from each parent. This is known as a recessive mutation. ●

LABEX

Innovación y diagnóstico en la salud cubana

✍ Marlen Borges

📷 Cortesía de Labex

Los reactivos, soluciones y suplementos de medios de cultivo biológicos se utilizan in vitro en el estudio de muestras humanas.



Los Laboratorios de Anticuerpos y Biomodelos Experimentales (Labex), pertenecientes al Centro de Inmunología Molecular (CIM) en Santiago de Cuba, se han consolidado como un referente en la producción de reactivos biológicos y diagnosticadores para el sistema nacional de salud.

En una entrevista con **Avances Médicos de Cuba**, varios especialistas de la institución detallan el origen, la misión, los proyectos actuales y las perspectivas futuras.

¿Cómo surgió Labex y cuál ha sido su misión principal dentro del sistema de salud cubano desde su creación?

MSC. DARLENE VILLALONA, ESPECIALISTA EN COMUNICACIONES: En julio de 1993, el Comandante en Jefe, Fidel Castro, inauguró los Laboratorios de Anticuerpos y Biomodelos Experimentales como parte del esfuerzo del país para potenciar las producciones de la ciencia y la tecnología.

Más tarde, en 1995, se creó la institución con personalidad jurídica mediante la Resolución No. 109, de fecha 20 de abril, con domicilio legal en la calle 23, carretera del Caney sin número, reparo Vista Alegre, Santiago de Cuba, con el objetivo de producir reactivos biológicos de calidad diagnóstica para el país y animales de laboratorio para las provincias orientales.

En 2008, Labex se traspaasa al CIM, actualmente empresa de alta tecnología, y comienza a ser parte formal de este como una de sus unidades de negocios. La misión del centro es desarrollar, producir y comercializar reactivos biológicos y diagnosticadores para la evaluación *in vitro* de muestras de origen humano y su introducción en el sistema de salud, en correspondencia con las expectativas de los clientes.

¿En qué líneas de investigación y desarrollo trabajan actualmente, y cuáles tienen mayor impacto en el diagnóstico inmunológico?

MSC. MARLENE TOLEDANO, JEFA DE PROCESO DE DISEÑO Y DESARROLLO: Actualmente, se trabaja en las láminas

Treinta años después de su fundación, Labex, institución que dirige la máster Suzelt Ávila, se propone incrementar la cartera de productos y servicios.



ANA HEp-2 y anti-IgG-FITC, herramientas diagnósticas de gran valor para la evaluación del paciente con sospecha de enfermedad autoinmune, como el lupus eritematoso sistémico, la artritis reumatoide y otras colagenopatías.

La realización de un diagnóstico temprano da la posibilidad de una intervención oportuna, con impactos sensibles en la calidad de vida y el control de la progresión de la enfermedad. Con estos productos registrados ante el Cecmed (Centro para el Control Estatal de Medicamentos, Equipos y Dispositivos Médicos) en 2024 y 2025, Labex garantiza al sistema nacional de salud la soberanía tecnológica y la disponibilidad analítica de una plataforma capaz de detectar esos anticuerpos autorreactivos.

Nuestros productos no solo asisten en el primer momento del diagnóstico, sino que ofrecen la posibilidad de seguimiento al paciente, la enfermedad y la respuesta terapéutica, sustentado en una plataforma tecnológica robusta.

Labex ha desarrollado productos como las láminas HEp-2 y conjugados Anti-IgG humana-FITC. ¿Qué innovaciones representan estos reactivos para el diagnóstico de enfermedades autoinmunes y qué ventajas ofrecen frente a los productos importados?

MSC. SANDRA RIVERA, ESPECIALISTA PRINCIPAL DEL ÁREA DE PRODUCTOS TERMINADOS: La detección de anticuerpos antinucleares constituye la primera línea de diagnóstico de las enfermedades autoinmunes. Se utiliza un sustrato

de células HEP-2 y un conjugado Anti-IgG humana-FITC para el revelado.

Las láminas HEP-2 se emplean como sustrato y demuestran ventajas sobre la utilización del sustrato de cortes de tejidos de roedores: en primer lugar, una mayor concentración de antígenos; en segundo lugar, permiten la detección de anticuerpos contra múltiples estructuras nucleares, citoplasmáticas y de división celular; y en tercer lugar, se obtienen núcleos de mayor tamaño con patrones de fluorescencia más fácilmente visualizables.

¿Cómo ha incidido la producción nacional de reactivos en la soberanía tecnológica y en la reducción de la dependencia de importaciones?

MSC. OSMAR SANTIESTEBAN, JEFE DEL DEPARTAMENTO DE GESTIÓN DE LA PRODUCCIÓN: Labex continúa siendo una dirección del CIM, empresa que forma parte de BioCubaFarma (Grupo de las Industrias Biotecnológica y Farmacéutica de Cuba). Es el suministrador nacional de hemoclasificadores, suero de Coombs, conjugados primarios para citometría de flujo y otros inmunodiagnosticadores que impactan en el seguimiento de conflictos materno-fetales, sida, neoplasias y enfermedades infectocontagiosas.

Se continúa con el diseño, el desarrollo y la producción de nuevos reactivos, soluciones y suplementos de medios de cultivo biológicos

La detección de anticuerpos antinucleares constituye la primera línea de diagnóstico de las enfermedades autoinmunes, explica Sandra Rivera, jefa del Proyecto Territorial Láminas HEP-2 y Conjugado Anti-IgG humana-FITC para el diagnóstico de enfermedades autoinmunes.

destinados a ser utilizados *in vitro* en el estudio de muestras humanas, garantizando la trazabilidad y el cumplimiento de los requisitos aplicables. Esto permite minimizar la erogación de moneda dura y sustituir importaciones. No obstante, el bloqueo incide directamente en la adquisición de materias primas y materiales, afectando el logro de una total soberanía.

¿Cómo han influido los vínculos con universidades y centros de investigación en el avance de los proyectos científicos y en la formación de nuevos especialistas?

MSC. ALEJANDRO MIRANDA, JEFE DEL DEPARTAMENTO DE INNOVACIÓN Y DESARROLLO: Además de producir reactivos y diagnosticadores, Labex es una unidad docente de la Universidad de Ciencias Médicas (de Santiago de Cuba) y de la Universidad de Oriente, con convenios que incluyen la formación de pregrado y posgrado. Cuenta con docentes en las carreras Ingeniería Química, Biología, Farmacia y Química. En la entidad se han realizado prácticas laborales y tesis de pregrado en esas especialidades.

La institución ha participado en la formación de profesionales de la salud en la especialidad de Inmunología y mantiene vínculos con el IPK (Instituto de Medicina Tropical Pedro Kourí), el Hospital Juan Bruno Zayas, el Hospital Oncológico Conrado Benítez y el Banco de Sangre Renato Guitart. También colabora con el CIGB (Centro de Ingeniería Genética y Biotecnología) de Sancti Spiritus, el Cenpalab (Centro para la Producción de Animales de Laboratorio) y el Centro de InmunoEnsayo, lo que garantiza sostenibilidad en el desarrollo local y nacional.

¿Qué estrategias utilizan para la preparación, capacitación y actualización científica del equipo?

MSC. YAIDISURY LEYVA, JEFA DEL DEPARTAMENTO DE RECURSOS HUMANOS: Contamos con un recurso humano altamente calificado y capacitado, lo que se refleja en las categorías



Innovation and Diagnostics in Cuban Healthcare

The Antibody and Experimental Biomodel Laboratories (Labex), operating under the Center for Molecular Immunology (CIM) in Santiago de Cuba, have established themselves as a leading institution in developing biological reagents and diagnostic systems for Cuba's national healthcare network.

In an interview with **Avances Médicos de Cuba**, specialists from Labex shared insights into the institution's origin, mission, current projects and future outlook.

How was Labex established and what has been its principal role within Cuba's healthcare system since its inception?

MSC. DARLENE VILLALONA, COMMUNICATIONS

SPECIALIST: In July 1993, Commander in Chief Fidel Castro inaugurated the Antibody and Experimental Biomodel Laboratories as part of Cuba's strategic initiative to strengthen its scientific and technological capabilities.

Subsequently, the institution was formally constituted as a legal entity in 1995 through Resolution N° 109 dated April 20th, with its headquarters located at 23rd Street, Caney Highway, in the Vista Alegre District of Santiago de Cuba. Our initial mandate was to manufacture high-quality biological reagents for diagnostic purposes nationwide and to supply laboratory animals to research institutions in eastern Cuba.

In 2008, Labex was transferred to the CIM, now recognized as a high-technology enterprise, formally joining as one of its business units. Our core mission focuses on researching, developing, manufacturing and commercializing biological reagents and diagnostic systems for in vitro human sample analysis, ensuring these solutions meet both healthcare system requirements and client expectations. ●

científicas y tecnológicas alcanzadas. Para elevar el nivel profesional de los colaboradores, realizamos diversas acciones de capacitación aplicando algunas estrategias claves, entre ellas, determinar las necesidades de aprendizaje de los trabajadores según los conocimientos que deben adquirir para un mejor desempeño, trazar los objetivos, proyectos y metas futuras del centro, y elaborar el plan de capacitación y formación de Labex.

Este se prepara teniendo en cuenta las necesidades identificadas, donde se establecen acciones como cursos de posgrado en Gestión por Proyectos, Biotecnología Farmacéutica, Gestión por Procesos, Inmunoterapia, Aplicación de la Farmacogenética en la Inmunoterapia del Cáncer, y Esterilización y Descontaminación.

También se incluyen diplomados en Herramientas de Calidad, Contabilidad y Finanzas, Negocios y Marketing, así como maestrías en Biotecnología y Servicios Farmacéuticos. Además, desarrollamos diversos programas docentes con personal altamente calificado en los siguientes temas: Buenas Prácticas de Fabricación de Diagnosticadores, Citometría de Flujo, Animales de Laboratorio y Buenas Prácticas de Almacenamiento y Distribución.

¿Qué desafíos científicos y tecnológicos enfrentan y cuáles son las principales metas de Labex para los próximos años?

MSC. ALEJANDRO MIRANDA: Entre los desafíos actuales están la renovación del personal científico-técnico, mantener en buenas condiciones técnicas el equipamiento crítico y de apoyo a la producción, garantizar la motivación laboral y alcanzar nuevas metas. Entre las principales metas están: incrementar la cartera de productos y servicios, dar mayor respuesta a la demanda de diagnosticadores del sistema nacional de salud, desarrollar una nueva línea de dispositivos médicos para marcadores tumorales y alcanzar un estatus de unidad exportadora con operaciones sostenidas. ●



La enfermería, más allá de las fronteras

✍ Yenia Silva Correa 📷 Cortesía de la entrevistada

«Voy para el Consejo Científico del instituto. Cuando termine, le respondo». Así me dijo Ydalsys el día que me decidí a entrevistarla. En Cuba eran las 2:30 de la mañana, pero no podía perder la oportunidad de conocer de cerca el trabajo de la primera espiritua-na en titularse en doctora en Ciencias de la Enfermería, y su investigación sobre el autocuidado en adultos mayores.

Calculé la duración de la reunión, las horas de diferencia entre Cuito Bié, en Angola, y La Habana, más el tiempo que tendría para redactar estas líneas. Para mi sorpresa, a eso del mediodía todas mis expectativas estaban cumplidas.

Ydalsys Naranjo, licenciada en Enfermería, especialista de primer grado en Enfermería Comunitaria, máster en Medicina Bioenergética y Natural, doctora en Ciencias de la Enfermería, profesora e investigadora titular, contestaba con precisión mis preguntas.

*Aun estando lejos,
Ydalsys Naranjo mantiene
el compromiso con la esencia
humanista de su profesión.*



En su investigación, usted ha transitado por todos los escaños académicos. ¿Cómo se aplican esos conocimientos de alto nivel científico al trabajo de cuidado que realizan las enfermeras?

La principal aportación científica de esta investigación se centra en dos elementos esenciales e interrelacionados: la formulación de un nuevo concepto de autocuidado del adulto mayor con úlcera neuropática, y el diseño e implementación de una estrategia de autocuidado concebida desde la enfermería.

En cuanto al concepto de autocuidado, la investigación permitió superarlo. Se definió como un proceso educativo, participativo y relacional, donde la persona, la familia, la comunidad y el equipo de salud asumen un papel activo en el control de la enfermedad.

Sobre esa base conceptual, se diseñó una estrategia de autocuidado sustentada en la Teoría del Déficit de Autocuidado, de Dorothea Orem, y en el proceso de atención de enfermería como método científico de la profesión.

Lo novedoso de la estrategia radica en que organiza de manera sistemática acciones educativas, preventivas y de seguimiento clínico, integrando a los adultos mayores, sus familias, los profesionales de enfermería y la red comunitaria.

¿Cuáles son los aportes más importantes de su estrategia de autocuidado en el adulto mayor con úlcera neuropática en la comunidad?

Los resultados empíricos más significativos se evidenciaron en tres dimensiones claves: el personal de enfermería, los adultos mayores con úlcera neuropática y el impacto comunitario del proceso de autocuidado.

A partir de la medición inicial, se constató que el personal de enfermería presentaba vacíos de conocimiento respecto al autocuidado del adulto mayor con este tipo de lesión.

Tras la implementación del curso de capacitación diseñado como parte de la estrategia, titulado Por un mejor autocuidado del adulto mayor con úlcera neuropática en la comunidad, se produjo un

incremento significativo del nivel de conocimientos, habilidades y actitudes en el personal de salud.

Los pacientes involucrados en el estudio mostraron una mejoría objetiva en su capacidad de autocuidado. Esto se reflejó en cambios conductuales asociados a la higiene de los pies, el control glucémico, la alimentación y la adherencia a tratamientos. Como consecuencia, se observaron mejoras clínicas relevantes, especialmente en el restablecimiento cutáneo de las lesiones, reducción de complicaciones y un estado de salud más estable.

La estrategia generó un impacto comunitario positivo, al articular la participación de la familia y del equipo de salud en torno al cuidado de las personas mayores. Esto permitió trascender la atención individualizada para consolidar un enfoque colectivo donde el autocuidado se convirtió en una práctica compartida y socialmente sostenida.

¿Cómo se aplicarían las herramientas de la inteligencia artificial en su línea de investigación? ¿Mejorarían el vínculo con el paciente o sería un recurso para tener más precisión en el trabajo de médicos y enfermeras?

La inteligencia artificial representa un recurso de enorme potencial para la enfermería y, en particular, para la línea de investigación que desarrollo. Su aplicación puede tener un doble impacto.

Por un lado, fortalecería la precisión clínica en el seguimiento de estos adultos mayores mediante sistemas capaces de procesar grandes volúmenes de datos biomédicos, predecir complicaciones y sugerir intervenciones oportunas basadas en evidencias.

Sin embargo, por otro lado, no se trata únicamente de un recurso técnico; bien utilizada, la inteligencia artificial puede mejorar el vínculo entre el paciente y el personal de salud. Existen ya aplicaciones móviles y plataformas inteligentes que permiten monitorear en tiempo real la evolución de las lesiones, registrar hábitos de autocuidado y recibir recordatorios personalizados.

Si colocara en una balanza su trabajo académico y la labor comunitaria, ¿cuál pesaría más y por qué?

La comunidad ha sido siempre el punto de partida y la meta. Aunque mi desarrollo académico me ha permitido adquirir una sólida base científica y metodológica, considero que la labor comunitaria pesa más en la balanza porque es allí donde el conocimiento cobra vida y se transforma en bienestar tangible para las personas.

Aunque valoro profundamente el camino académico recorrido, coloco más peso en la labor comunitaria. Es en ese escenario donde la ciencia se humaniza, donde los resultados investigativos se convierten en cambios concretos en la calidad de vida, y donde la enfermería reafirma su razón de ser: cuidar a las personas en su entorno más cercano, desde la prevención hasta la rehabilitación.

Con una larga experiencia en la labor comunitaria y en el trabajo docente e investigativo, la enfermera cubana es fiel a su vocación de transformar el mundo desde la solidaridad.

Ha cumplido varias misiones internacionalistas y ahora está lejos de la patria. ¿Qué lecciones le ha dejado cada una de estas experiencias?

Cada misión internacionalista ha sido, más que un desafío profesional, una lección de vida. He tenido la oportunidad de trabajar en contextos muy diversos, con sistemas de salud distintos y en realidades sociales marcadas por limitaciones económicas, culturales y estructurales. Estas experiencias me han enseñado que la enfermería, más allá de las fronteras, es un lenguaje universal de cuidado y solidaridad.

En Ecuador, durante la Misión Milagro, aprendí el valor de la organización comunitaria y de la cooperación internacional para devolverle la visión a miles de personas. En África, donde actualmente me desempeño, las lecciones son todavía más profundas. He comprobado que, incluso en condiciones de limitados recursos materiales, se puede brindar un cuidado digno y de calidad cuando existe vocación, creatividad y sentido humanista.



La lección más grande, sin embargo, es que servir lejos de la patria fortalece aún más el amor por ella. Representar a Cuba en escenarios internacionales me llena de orgullo y me compromete a seguir elevando la calidad científica y humanista de la enfermería.

¿Qué les recomienda a quienes se inician en esta profesión? ¿Qué no les puede faltar nunca?

Que comprendan que han elegido una de las profesiones más nobles y exigentes de la humanidad. Ser enfermera o enfermero no es solo desempeñar un trabajo; es abrazar un compromiso

ético con la vida, con la dignidad de las personas y con la defensa del derecho a la salud.

Que nunca dejen de estudiar. No puede faltar la sensibilidad humana, tampoco la capacidad de trabajar en equipo. Les recomendaría cultivar la vocación, la resiliencia y la ética.

Que sean científicos, pero también profundamente humanos; que sean innovadores, pero nunca olviden la esencia del cuidado; y que tengan siempre presente que la enfermería no es solo una profesión: es una manera de servir y de transformar el mundo desde la salud y la solidaridad. ●

Nursing Without Borders

“I’m on my way to the institute’s Scientific Council meeting. I’ll answer your questions as soon as it’s over.” That was Ydalsys response when I first reached out to interview her. Though it was 2:30 a.m. in Cuba, I knew this was a unique opportunity to speak with the first woman from Sancti Spiritus to earn a doctorate in Nursing Sciences, and to learn about her groundbreaking research on self-care in older adults.

I calculated the time difference between Cuito Bié in Angola and Havana, and estimated the length of her meeting and how much time I’d have to write these lines. To my surprise, by midday, all my expectations had been met.

Ydalsys Naranjo –licensed nurse, first-degree specialist in Community Nursing, holder of a master’s in Bioenergetic and Natural Medicine, doctorate in Nursing Sciences, and senior professor and researcher– answered each of my questions with clarity and depth.

Your research reflects a journey through every academic level. How do you translate such advanced scientific knowledge into practical nursing care

The core contribution of this research lies in two interrelated elements: the development of a new conceptual framework for self-care in older adults with neuropathic ulcers, and the design and implementation of a nursing-led self-care strategy.

Regarding the concept of self-care, it allowed us to move beyond conventional understandings, redefining it as an educational, participatory and relational process in which the individual, family, community and healthcare team collectively assume active roles in managing the condition.

Building on this foundation, we designed a self-care strategy based on Dorothea Orem’s Self-Care Deficit Theory and the nursing process as the scientific methodology of our profession.

The innovation of this strategy lies in its systematic integration of educational, preventive and clinical follow-up actions –engaging older adults, their families, nursing professionals and broader community networks. ●

Tecnología y esfuerzo por la vida



Reina Magdariaga Larduet

La entrega sin límites para garantizar la supervivencia y la calidad de vida de los pacientes permitió la creación del Centro de Neurotraumas del occidente del país —de reciente inauguración en el Hospital Clínico–Quirúrgico Docente General Calixto García de La Habana— cuya dirección está a cargo del doctor Ahmed Rubier.

Teniendo en cuenta las características poblacionales de los últimos años y las limitaciones de materiales de insumo y medios diagnósticos de alta tecnología debido al recrudescimiento del bloqueo impuesto por el Gobierno de Estados Unidos, se tomó la decisión de hacer una reestructuración en los servicios de salud, declaró Rubier a **Avances Médicos de Cuba**.

Por esa razón, se acordó —particularmente en nuestra rama— reagrupar los servicios de los hospitales clínico-quirúrgicos Miguel Enríquez y Calixto García, a fin de crear una entidad con tecnología avanzada que funcione como centro de referencia nacional para el paciente politraumatizado complejo, argumentó el especialista de primer grado en Neurocirugía.

El nombre de la institución automáticamente nos pone en una atención terciaria de salud porque ya estamos recibiendo casos provenientes de otras provincias, y nuestro objeto social básico es contribuir al manejo correcto del


paciente con neurotrauma grave en la región occidental del país, expresó.

Además, atendemos todas las patologías neuroquirúrgicas, que incluyen tumores cerebrales, lesiones de trauma raquímedulares y otras lesiones que afectan el raquis, como tumores espinales y hernias discales, puntualizó.

«Se decidió que fuera en el Calixto García, como popularmente le dicen, por las características estructurales de este lugar. Se trata de una institución que ocupa un piso de la edificación, con dos salas de hospitalización totalmente climatizadas, una con 15 camas y otra con 20. En la actualidad, es el centro de mayor cantidad de camas (35) en el país para la atención específica del paciente neuroquirúrgico».

Asimismo, contamos con una unidad quirúrgica, tres quirófanos y una sala de recuperación de los recién operados, explicó el también profesor auxiliar. Tenemos la gran ventaja de disponer de un equipo de rayos X de última tecnología, lo cual facilita el manejo de los pacientes y, de esa forma, evitamos su traslado a otros pabellones, añadió.

«Como fortaleza de nuestro centro, está su ubicación en el edificio de las terapias. Al inmueble se le conoce como el Bloque de las Neuroterapias porque encima de nosotros está la terapia intensiva y debajo, la terapia



Cirugía de un tumor cerebral con el uso del microscopio quirúrgico, la primera realizada en el centro.



El área de hospitalización atiende a pacientes con traumas cráneo-encefálicos graves provenientes del occidente del país.

intermedia. Por tanto, este lugar es ideal para que funcione un área asistencial de atención a pacientes, en su gran mayoría, con traumas cráneo-encefálicos graves y con afecciones neuroquirúrgicas que muchas veces comprometen la vida», subrayó.

El también máster en Urgencia de Emergencias Médicas refirió que hay tres salones de operación dotados de tecnología del primer mundo, uno destinado a cirugías menos complejas y los otros dos completamente equipados. El primero, además de disponer de un microscopio quirúrgico, máquina de anestesia moderna y lámparas quirúrgicas led, tiene la particularidad de contar con una torre endoscópica para hacer cirugías mínimamente invasivas.

Rubier celebró el éxito de la primera operación de gran complejidad en el nuevo centro con el uso del microscopio quirúrgico, lo que evidencia el empleo de tecnología de punta y garantiza una atención de excelencia. «El paciente operado con diagnóstico de tumor cerebral se encuentra de alta hospitalaria con una evolución muy favorable para su próxima incorporación a la sociedad».

El directivo adelantó que, como parte de las líneas de investigación, comenzarán el entrenamiento de especialistas en Cirugía Vasculare para la operación de lesiones vasculares y para elevar el nivel de complejidad de las intervenciones realizadas a través de la endoscopia, lo que va aparejado al desarrollo de estas técnicas quirúrgicas a escala mundial.

La enfermera Danaisys Gálvez (a la derecha) y su colega Yesenia Reyes trabajan con equipos de alta tecnología.

Sobre el personal de enfermería, aplaudió la preparación de esta fuerza esencial en la prestación de los servicios médicos. «El paciente que sale del salón después de una cirugía por lo general requiere de ventilación mecánica, está entubado, con un grupo de medicamentos funcionando al mismo tiempo, y hay que vigilar de forma estricta una serie de parámetros vitales, además, necesita de análisis complementarios para el seguimiento correcto, y realmente contamos con ese personal de enfermería competente».

Con 28 años de experiencia, la enfermera Danaisys Gálvez se desempeña como jefa del salón de Neurocirugía. El colectivo que dirige tiene sentido de pertenencia y no escatima esfuerzos para cumplir su labor. Nuestra mayor alegría es ver cómo los pacientes y sus familiares salen satisfechos por la atención que ofrecemos, significó.

La Neurocirugía es una rama de la práctica médica bien complicada, pues aborda patologías con un grado importante de complejidad y gravedad, eso hace que nuestro trabajo sea difícil y que el sacrificio que hacemos sea el doble para la recuperación total de un enfermo, por eso se entrelaza con muchas otras especialidades, para lograr la reinserción del paciente a la sociedad, concluyó Rubier. ●



NEW NEUROTRAUMA CENTER

Technology and the Fight for Life

Unwavering dedication to ensuring patient survival and quality of life led to the establishment of the new Neurotrauma Center for the western region, recently inaugurated at Havana's General Calixto García University Hospital and headed by Dr. Ahmed Rubier.

"Given recent demographic trends and shortages in medical supplies and high-tech diagnostic equipment, exacerbated by the tightening of the US blockade, a decision was made to restructure health services," Rubier told *Avances Médicos de Cuba*.

"This is why it was decided – particularly in our specialty – to consolidate services from the Miguel Enríquez and Calixto García university hospitals. The goal was to create an entity with advanced technology that would serve as a national reference center for complex polytrauma

patients," explained the senior neurosurgeon.

"The center's designation places us at a tertiary care level, as we are already receiving cases from several provinces. Our core mission is to improve the management of severe neurotrauma patients in the country's western region," he added.

"The center also handles all neurosurgical pathologies, including brain tumors, spinal cord trauma, and other spinal conditions such as spinal tumors and herniated discs," he noted.

"The Calixto García hospital was chosen for its structural advantages. The center occupies one entire floor, featuring two air-conditioned inpatient wards with 15 and 20 beds respectively. With 35 beds, it now has the largest specialized neurosurgical inpatient capacity in the country." ●

"Our facilities include a dedicated surgical unit with three operating rooms and a recovery room for post-op patients," said Dr. Ahmed Rubier, the institution's director.





**OPORTUNIDAD DE INVERSIÓN
EXTRANJERA PARA EL SECTOR
DE LA SALUD EN CUBA**



www.smcsalud.cu



vpp@smcsalud.cu



CUBA DESTINO DE TURISMO DE BIENESTAR



www.smcsalud.cu



smc@smcsalud.cu

Veinte años (y otros 100) no es nada



Aunque podemos sobrepasar el umbral del siglo de vida, nuestro cuerpo no está preparado para la longevidad extrema.



**Roberto
F. Campos**

El envejecimiento representa un proceso importante para la economía de un país. Su relación con las labores y las compensaciones, además de los medicamentos necesarios, constituyen aspectos a considerar.


De ahí que diversos investigadores profundicen en estos elementos e indaguen en las ventajas de tener una mejor salud en edades avanzadas.

Pese al agobio de los tiempos modernos, hoy muchas voces apuntan a la

búsqueda de una longevidad con calidad de vida y una vejez lúcida y activa.

En una oportunidad, el doctor Eugenio Selman-Housein (1930-2015), fundador y presidente del Club de los 120 años en Cuba, confesó a este periodista que, no obstante su criterio, el ser humano podría vivir 300 años.

Selman-Housein no fue un iluso ni autor de ciencia ficción, llevó una larga trayectoria que incluyó el título de doctor *honoris causa* en Ciencias Biológicas



por la Universidad de Oriente y el de profesor de mérito del Instituto Superior de Ciencias Médicas, además de especialista de segundo grado en Cirugía.

Pese a que sus opiniones puedan sorprender a muchos, se trata de una filosofía, alegoría o estrategia que pone en la mira a las personas y sus potencialidades más saludables.

Al margen de cualquier interpretación de esas palabras, en su club figuran numerosos veteranos que mediante

su forma de vida atestiguan la posibilidad de llegar a cotas insospechadas.

Algunos informes certifican esta prevalencia de los humanos, pues a inicios de diciembre de 2012 murió a los 116 años la estadounidense Besse Cooper, la persona más anciana del mundo en ese momento, título que después detentó Dina Manfredini, con 115 años, nacida el 4 de abril de 1897.

En el sexo masculino, el récord lo poseía el japonés de 115 años Jiroemon Kimura. Pero todos estuvieron lejos de la marca de la francesa Jeanne Calment (1875-1997), quien llegó a cumplir 122 años y 164 días.

Entonces, ¿cuánto podrá vivir el ser humano?, ¿qué calidad de vida puede tener el terrícola en una etapa tan avanzada de su decursar?

MÁS TIEMPO Y MÁS ACTIVOS

Factores como la obesidad, el tabaquismo, el consumo de alcohol y drogas, al igual que desfavorables hábitos de vida (todos ellos vinculados con economía y comercio), falta de movimiento y de ejercicios, tanto para la mente como el cuerpo, acentúan los problemas de salud y reducen la longevidad.

La mayoría de los expertos coinciden en la posibilidad de que la tecnología y los descubrimientos de la ciencia aporten en el futuro herramientas concretas para prolongar la existencia.

Varios informes médicos señalan al hombre entre los mamíferos longevos, pues puede alcanzar un máximo de 120 años, aunque los países más ricos establecen un promedio que en unos casos sobrepasa solo los 70 y en otros los 80, con diferencias a favor de las mujeres.

El mundo industrializado cambió los parámetros desde los 50 años como tope hasta la mayor esperanza de vida, que en las japonesas de hoy llega a los 83 años.

Ese aumento lo logran las niponas a través de métodos tradicionales en tres elementos básicos: alimentación, higiene y medicina.

Por ejemplo, en 2001, el 75 por ciento de las personas con más de 60 años vivían en países en vías de desarrollo,



*El envejecimiento
no es una
enfermedad.*

WWW.CUBADEBATE.CU

**El hombre podría vivir
120 años si se modifican
sus genes o aprende
a proteger sus células.**

una evidente contradicción. Envejecemos como parte de un proceso natural, esa selección nos debilita desde el nacimiento.

En España residen más de 15 000 individuos mayores de 100 años, de una población de unos 45 millones de habitantes, lo que no representa ni el 0,025 por ciento del total. De lo anterior se puede intuir, junto con diversos datos, que el cuerpo humano no está capacitado para esa longevidad, al menos por ahora.

Los criterios de los científicos están divididos: unos opinan que el envejecimiento corporal se debe al de las células,

en consecuencia, es irreversible; otros propugnan el predominio de los genes, por consiguiente, resulta controlable.

El biólogo estadounidense Leonard Hayflick no considera el envejecimiento una enfermedad. Estima que, curados el cáncer y los padecimientos cardiovasculares, el hombre ganaría 15 años de vida. Tal situación no depende de los genes, sino de la degeneración celular, los órganos y los procesos metabólicos.

Por su parte, el jefe de la División de Enfermedades Renales e Hipertensión de la Universidad de Colorado, Estados Unidos, doctor Richard Johnson, descubrió que, al modificar los genes de un gusano, este puede vivir menos tiempo, de modo que ello obedece a ajustes genéticos.

Sea por un camino u otro, todos concluyen que el ser humano podría tener 120 años como esperanza de vida si se transforman sus genes o aprende a proteger sus células, y si estas no se gastan con tanta rapidez. ●



Staying physically and mentally active adds quality and health to your later years.

Twenty Years (and Another Hundred) Mean Nothing

Ageing is a significant process for a country's economy. Its relationship with employment, pensions, and the cost of necessary medications are all important factors to be considered.

This is why various researchers are delving into these elements, exploring the benefits of healthy aging.

Despite the pressures of modern times, many voices today emphasize the pursuit of longevity with quality of life—aiming for a lucid and active old age.

On one occasion, Dr. Eugenio Selman-Housein (1930–2015), the founding president of the '120 Years Club' in Cuba, shared with this journalist that, in his professional

opinion, humans could potentially live up to 300 years.

Selman-Housein was neither a dreamer nor a science fiction author. He had a long and distinguished career, which included receiving an honorary doctorate in Biological Sciences from the University of Oriente and the title of Professor of Merit from the Higher Institute of Medical Sciences, in addition to being a second-degree specialist in Surgery.

Although his views may surprise many, they reflect a philosophy, an allegory or strategy that focuses on human potential and the capacity for healthier, longer lives.

Regardless of how one interprets his words, his Club includes numerous older adults whose lifestyles demonstrate that reaching unexpectedly advanced ages is possible.

Whether through one approach or another, scientists around the world agree that humans could achieve a life expectancy of 120 years if their genes are modified, if they learn to protect their cells, and if cellular aging can be slowed. ●



Factores hormonales hacen que la migraña sea más frecuente en mujeres que en hombres.

DOLOR DE CABEZA

De la «dulce» cefalea al mal incapacitante

BLOG.HOSPITALANGELES.COM



Joaquina Vaillant

Los golosos sabemos por experiencia lo que sucede cuando tomamos un helado a toda prisa. El «frío del guajiro», ese dolor de cabeza repentino y pasajero, nos obliga a hacer una pausa antes de seguir devorando la delicia que se derrite frente a nuestros ojos.

Aunque pudiera ser un recuerdo de los años infantiles, constituye un tema investigado y clasificado por la ciencia, bajo la mirada atenta de neurólogos, pues la «cefalea por estímulo frío», así reconocida en la Clasificación Internacional de Trastornos de Cefalea, dice mucho del cerebro.

Lo que experimenta nuestro cuerpo durante esa jaqueca pasajera es un dolor frontal o temporal de corta duración que puede ser intenso, inducido por el paso de material muy frío

(sólido, líquido o gaseoso) sobre el paladar y la pared faríngea posterior.

Un artículo publicado recientemente por el catedrático de Nutrición y Bromatología José Miguel Soriano pormenoriza las complejidades que se derivan de esa reacción:

«Este cambio de temperatura tan brusco provoca una vasoconstricción, seguida de vasodilatación en los vasos sanguíneos de la zona. El nervio trigémino, que conecta el rostro con el cerebro, interpreta este cambio como una amenaza térmica y lanza una señal de “dolor” al cerebro.

«Lo curioso del caso es que ese dolor no lo sentimos en la boca, sino en la frente o las sienes. Es lo que se llama dolor referido: el cerebro malinterpreta la fuente del estímulo, algo

muy común en otros tipos de dolor visceral».

Cuando ingerimos alimentos fríos a gran velocidad, el estímulo térmico en el paladar es demasiado brusco para que el cuerpo lo compense a tiempo, activando la respuesta dolorosa. Se trata de un fenómeno benigno, auto-limitado y sin consecuencias médicas.

UN ASUNTO SERIO

Un tipo dolor de cabeza frecuente es la migraña, perturbación neurológica que afecta a millones de individuos en todos los continentes, puede ser incapacitante durante sus ocurrencias agudas y tiene una fecha para crear conciencia: el 12 de septiembre, Día Internacional de Acción contra la Migraña.

De acuerdo con la Organización Mundial de la Salud, la migraña constituye una de las 20 enfermedades más incapacitantes para los seres humanos. La también llamada cefalea o jaqueca es un trastorno episódico caracterizado por la aparición de ataques recurrentes de fuerte dolor de cabeza, los cuales pueden ocurrir a cualquier edad, aunque se reportan más de los 20 a los 50 años.

Los elementos que desencadenan las crisis difieren considerablemente

de un individuo a otro, pero entre los más frecuentes se hallan ciertos alimentos, cambios hormonales en las mujeres, variaciones en el patrón de sueño, estrés y estímulos ambientales como ruidos intensos y luces brillantes.

En años recientes, significativos avances en el tratamiento de la migraña han facilitado opciones más efectivas y personalizadas para quienes la padecen.

Uno de los adelantos más notables es la inclusión de medicamentos diseñados específicamente para su prevención. Abarcan anticuerpos monoclonales dirigidos contra el péptido vinculado con el gen de la calcitonina, una proteína partícipe en la fisiopatología de esta enfermedad.

La estimulación nerviosa y los tratamientos farmacológicos, la terapia conductual y otras vías no farmacológicas de igual forma están conquistando reconocimiento en el manejo de la migraña.

Además, técnicas como la relajación muscular progresiva, la terapia cognitivo-conductual y la biorretroalimentación pudieran apoyar a los pacientes a manejar e identificar con mayor precisión los elementos desencadenantes,

Los niños suelen ser más susceptibles que los adultos a una rápida estimulación de los receptores del frío.





TIPOS DE CEFALEA

CEFALEAS CAUSADAS POR ENFERMEDADES OCULARES

Los problemas oculares son una causa frecuente de dolores de cabeza y, en casos graves, los dolores de cabeza y los cambios visuales son síntomas directos de la enfermedad.

CEFALEAS CAUSADAS POR EL ESTRÉS Y LA ANSIEDAD

La preocupación y el miedo provocados por la ansiedad pueden desencadenar o empeorar los dolores de cabeza. Hay dos tipos de dolor de cabeza asociados a la ansiedad: la cefalea tensional y la migraña.

CEFALEAS EN BROTES

Son poco comunes, afectan a menos de una persona de cada 1 000 adultos. Los síntomas se manifiestan a través de ataques frecuentes, breves pero extraordinariamente intensos, caracterizados por un dolor agudo en la zona ocular, acompañado de lagrimeo y enrojecimiento.

CEFALEAS HIPERTENSIVAS

Suelen aparecer por la mañana, son de intensidad elevada, difusas y duraderas. Dependen de la postura de la cabeza y se acompañan de vómitos sin náuseas.

CEFALEA TENSIONAL

Su mecanismo subyacente está vinculado al estrés o a problemas musculoesqueléticos en el cuello. Los episodios suelen tener una duración de pocas horas, pero en algunos casos pueden extenderse a lo largo de varios días.

CEFALEAS VERTEBROGÉNICAS

Tienen como orígenes principales la insuficiencia de suministro sanguíneo al cerebro y el atrapamiento de las raíces nerviosas.

MIGRAÑA

Se presenta con mayor frecuencia durante la pubertad y se registra más en personas de 35 a 45 años. Esta condición afecta aproximadamente al doble de mujeres que de hombres, disparidad atribuida a factores hormonales.

SINUSITIS

Se produce con la inflamación de los senos paranasales, por lo que se localiza en la parte frontal de la cabeza o cerca de la nariz. El principal síntoma es un dolor de cabeza intenso, que empeora al agachar y girar la cabeza.



El dolor de cabeza en ocasiones tiene su origen en problemas oculares.

así como a desarrollar estrategias efectivas para mejorar el control sobre los síntomas y disminuir el estrés. ●

FUENTES

«Actualizaciones en el tratamiento de la migraña». Disponible en: www.cubahora.cu/blogs/consultas-medicas/actualizaciones-en-el-tratamiento-de-la-migrana

«Por qué cuando tomamos helados o bebidas frías tenemos la sensación de que nos duele el cerebro (y cómo evitarlo)». Disponible en: www.bbc.com/mundo/articulos/c70xozpy2kno

«Tipos de dolores de cabeza: ¿cómo localizarlos y tratarlos?» Disponible en: <https://www.cubasi.cu/es/noticia/tipos-de-dolores-de-cabeza-como-localizarlos-y-tratarlos>

WWW.OPELUC.COM.PE

HEADACHE

From “Sweet” Headache to Debilitating Pain

Those of us with a sweet tooth know exactly what happens when we eat ice cream too fast. That sudden “brain freeze”—a sharp, stabbing pain that quickly fades—forces us to pause before we can keep enjoying the melting treat in front of us.

While it might feel like a throwback to childhood, this sensation is actually a well-researched phenomenon classified by neurologists. Known in medical terms as “ice-cream headache” in the International Classification of Headache Disorders, it offers real insight into how the brain works.

What we feel during that brief episode is a short, but intense pain in the forehead

or temples, triggered when something very cold (whether solid, liquid or even gaseous) touches the roof of the mouth or the back of the throat.

A recent article by Professor of Nutrition and Food Science

José Miguel Soriano breaks down the science behind this reaction:

“Such a sudden temperature drop causes blood vessels in the area to constrict and then rapidly dilate. The trigeminal nerve, which links the face to the brain, senses this shift as a kind of thermal alarm and sends a pain signal to the brain.

“What’s interesting is that we don’t actually feel the pain in our mouth—we feel it in our forehead or temples. This is called referred pain, where the brain misidentifies the source of the sensation. It’s something that also happens with other types of internal pain.” ●

Para que los hombres pierdan el miedo



*Doctora Annia Rivacoba,
especialista de segundo grado
en Urología y máster en Oncología*



**Fidel
Alejandro
Manzanares
Fernández***



**Cortesía de la
entrevistada**

En el Hospital Oncológico María Curie, de Camagüey, la doctora Annia Rivacoba —especialista de segundo grado en Urología y máster en Oncología, con 12 años de experiencia— encabeza una batalla silenciosa pero decisiva contra el cáncer de próstata.

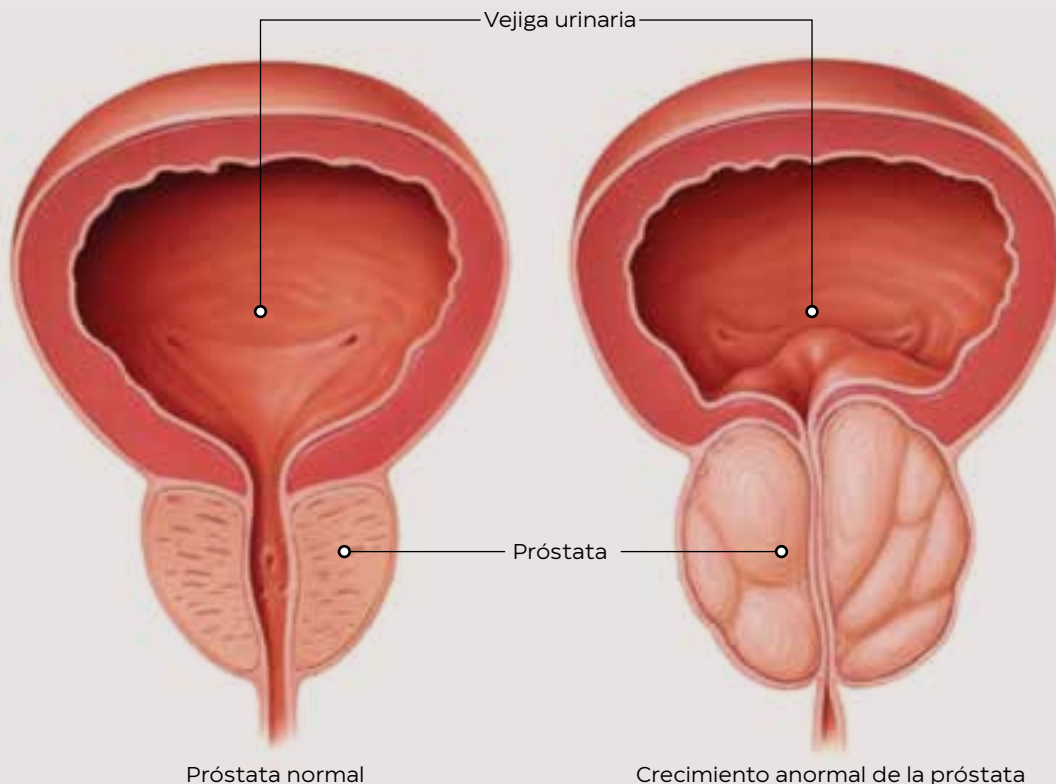
Gracias a los avances de la ciencia en la Ciudad de los Tinajones, no todo está perdido en esta lucha por la vida, pues un nuevo medicamento, fruto de más de diez años de investigación, augura resultados prometedores.

«La vacuna cubana se llama Heberprovac. Se creó en el Centro de Ingeniería Genética y Biotecnología de Camagüey. Está en ensayo clínico aún, en fase de desarrollo, pero los pacientes beneficiados con este producto no solo tienen supervivencia, sino que lo han hecho con calidad de vida», comenta Rivacoba.

Conversando con la experta, conocemos que el cáncer de próstata es una enfermedad que afecta a millones de hombres en el mundo y que en Cuba presenta una incidencia creciente, particularmente en la población de ascendencia africana.

- ▶ Heberprovac es un preparado vacunal creado por el Centro de Ingeniería Genética y Biotecnología de Camagüey para controlar el cáncer de próstata avanzado.
- ▶ Único producto biotecnológico desarrollado en Cuba con esos fines, se probó inicialmente en hospitales de las provincias Camagüey y Holguín.
- ▶ En el primer semestre de 2020 se inició un ensayo clínico de fase II/III con 300 pacientes, a quienes se les administraron cuatro dosis quincenales y otras tres mensuales, y posteriormente recibieron la radioterapia, de acuerdo a la práctica internacional.

FUENTES: ACN.CU, ADELANTE.CU



Próstata normal

Crecimiento anormal de la próstata

Esta patología es en esencia una proliferación anormal de las células de la próstata.

La especialista explica que esta patología es, en esencia, una proliferación anormal de las células de dicha glándula.

«Aún desconocemos la causa exacta —reconoce—. De saberla, ya habríamos encontrado la cura». No obstante, subraya que el avance científico a nivel mundial ha permitido enfocarse no solo en el tratamiento, sino en el diagnóstico temprano, «llegando a la enfermedad cuando todavía es curable».

Entre los factores de riesgo, la edad sigue siendo el principal: la generalidad de los casos se presenta después de los 50 años, pero también influyen de modo decisivo los antecedentes familiares y cuestiones de racialidad.

«Los hombres afrodescendientes tienen mayor propensión —señala la entrevistada—, una realidad que nos conecta epidemiológicamente con el Caribe y otras regiones de América».

El estilo de vida moderno también juega un papel crucial. Dietas altas en grasas, sedentarismo, obesidad y hasta el hábito de retener la orina durante largos periodos son factores que pueden incrementar el riesgo. «Por eso

—agrega— insistimos tanto en la alimentación saludable, el ejercicio físico y los chequeos regulares».

DIAGNÓSTICO ACCESIBLE Y EFECTIVO

Uno de los pilares del abordaje cubano —y camagüeyano en particular— es el Programa de Diagnóstico Precoz, que se aplica de manera sistemática en todos los niveles de atención, a pesar de las actuales dificultades con el personal profesional y las propias condiciones económicas del país.



Dietas altas en grasas, sedentarismo, obesidad y el hábito de retener la orina durante largos periodos son factores que pueden incrementar el riesgo de desarrollar este tipo de tumor.



El programa consta de la realización anual de la prueba del antígeno prostático específico (PSA, por su sigla en inglés) y el tacto rectal a los hombres mayores de 50 años, y desde los 40 si existen antecedentes familiares.

Aún se desconoce la causa del cáncer de próstata, pero es curable si se detecta a tiempo.

También se extiende a quienes presenten síntomas prostáticos, ya sean obstructivos o irritativos.

«Ese esfuerzo de pesquisa —explica la doctora— es lo que nos permite detectar a tiempo la enfermedad y ofrecer tratamientos curativos, como la prostatectomía radical». Además, en casos más avanzados se utilizan terapias hormonales (bloqueadores de andrógenos) o incluso la castración química o quirúrgica, opciones que han demostrado una alta efectividad para controlar el avance del tumor.

ATENCIÓN INTEGRAL: LA CLAVE DEL MODELO

El Hospital María Curie no es únicamente un centro de tratamiento, es el núcleo de una red multidisciplinaria. Allí, urólogos, oncólogos, radioterapeutas, psicólogos y patólogos trabajan de manera coordinada. «El paciente no es solo un caso urológico —precisa la experta—. Recibe apoyo emocional, seguimiento oncológico

y acompañamiento durante todo su proceso».

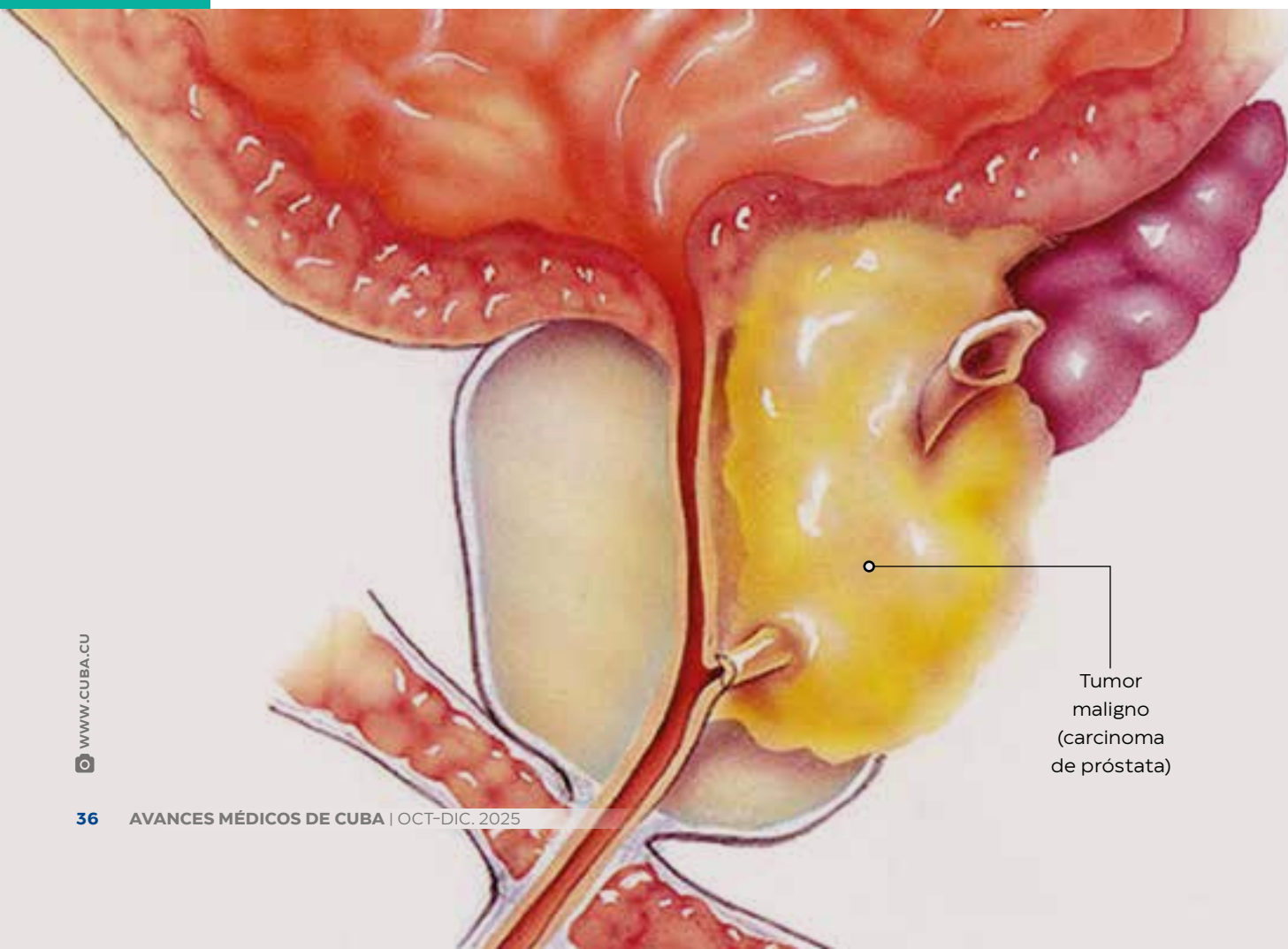
Este enfoque integral se complementa con una creciente concienciación social. «Hemos realizado campañas en medios, entrevistas y jornadas comunitarias para derribar mitos y promover el chequeo oportuno —comenta—. El tabú y el miedo siguen siendo grandes enemigos».

UNA MIRADA INTERNACIONAL

La experiencia de la Dra. Rivacoba trasciende fronteras. Durante una estancia en Honduras, pudo constatar cómo el perfil epidemiológico varía según la región: «Allí el cáncer de próstata no es la prioridad; hay otras urgencias, como las infecciones por virus del papiloma humano».

Esta visión comparativa refuerza su convicción de que cada sistema de salud debe adaptar sus estrategias a la realidad local.

Aunque las cifras de incidencia van en aumento —en parte gracias a



Tumor maligno (carcinoma de próstata)



WWW.CLINICA-UROSALUD.ES

The Early Detection Program includes a rectal exam for men over 50.

PROSTATE HEALTH

Helping Men Overcome Fear

At Camagüey's María Curie Oncology Hospital, Dr. Annia Rivacoba—a senior urologist and oncology master's degree holder with 12 years of experience—leads a quiet yet decisive battle against prostate cancer.

Thanks to scientific advances in this historic city, there's new hope in this fight for life. A novel medication, resulting from over a decade of research, shows promising results.

“The Cuban vaccine is called Heberprovac. It was created at the Center for Genetic Engineering and Biotechnology in Camagüey. While still in clinical trials and under development, patients who have received this treatment haven't just survived—they've maintained their quality of life,” explains Rivacoba.

During our conversation with the expert, we learned that prostate cancer affects millions of men worldwide, with rising incidence rates in Cuba, particularly among men of African descent.

The specialist clarifies that this condition essentially involves abnormal cell growth in the prostate gland.

“We still don't know the exact cause,” she acknowledges. “If we did, we would have found a cure by now.” However, she emphasizes that global scientific progress has enabled greater focus not just on treatment, but on early detection—“catching the disease when it's still curable.” ●

mejores sistemas de detección—, el mensaje de la especialista resulta esperanzador: «El cáncer de próstata puede curarse si se detecta a tiempo. Nuestro principal objetivo es que los hombres pierdan el miedo, se hagan sus chequeos y confíen en la ciencia. Desde Camagüey, trabajamos con estándares internacionales para lograrlo». ●

* Corresponsal de Prensa Latina en Camagüey

La doctora Annia Rivacoba tiene una larga experiencia en el tratamiento de esta enfermedad.



Primera red oftalmológica pública de Honduras



Eduardo Rodríguez-Baz*

En menos de dos años, Honduras logró consolidar la primera red oftalmológica de carácter público con la apertura de cinco clínicas que brindan atención visual gratuita a jubilados, maestros, sectores vulnerables y al pueblo en general.

Con el apoyo de Cuba y Venezuela, el programa Operación Milagro comenzó durante el gobierno de Manuel Zelaya (2006-2009), pero fue interrumpido tras el golpe de Estado

al entonces mandatario y hoy líder del oficialista Partido Libertad y Refundación (Libre).

La iniciativa se retomó bajo la Administración de la actual presidenta, Xiomara Castro, con la adquisición de nuevos equipos mediante una alianza de varias entidades, entre las que figura el Instituto Nacional de Jubilaciones y Pensiones de los Empleados y Funcionarios del Poder Ejecutivo (Inju Kemp).

El modelo móvil lleva las pesquisas a todo el país.



Tras casi 13 años de gobiernos neoliberales, el proyecto se rescata con el ascenso de la primera mujer mandataria en la historia del país centroamericano, dijo en entrevista para **Avances Médicos de Cuba** el director del Injupemp, Amable de Jesús Hernández.

«Con Castro se relanza el convenio de cooperación con Cuba, viene una misión médica a Honduras y, como parte de ese nuevo acuerdo, se habilita la Operación Milagro, y nos asignan a nosotros junto al Instituto Nacional de Previsión del Magisterio y las secretarías de Salud y de Planificación Estratégica.

«En febrero de 2024, se inauguró la primera clínica en el central departamento (región) de Comayagua, y de ahí se abrieron cuatro más: Santa Bárbara (noroccidente), Tegucigalpa (centro), Olancho (oriente) y la norteña San Pedro Sula, conocida como la capital industrial de Honduras.

«Tenemos cinco centros oftalmológicos, una óptica popular y seis más en proceso de instalación. A diferencia de los primeros centros, los nuevos tienen incorporada la óptica para la fabricación de anteojos», subrayó Hernández.

El destacado político también recalcó la implementación de la Operación Milagro Móvil, en julio del presente año, una iniciativa que recorre Honduras para detectar problemas de la vista mediante pesquisajes, además de graduar lentes a la población.

Hasta la fecha, hemos intervenido en departamentos como Atlántida, Cortés, Santa Bárbara, y estamos llegando ya a Francisco Morazán, Comayagua y Olancho, puntualizó.

UN PROYECTO EXITOSO

Según Hernández, el proyecto conjunto con Cuba se ha ido fortaleciendo con más de 54 000 consultas y alrededor de 7 000 cirugías de cataratas y pterigión, datos que corresponden a los tres primeros centros inaugurados, aclaró el titular del Injupemp, pues las clínicas de Olancho y San Pedro Sula son de reciente apertura.

Para ilustrar la dimensión social de este programa, el también alcalde del municipio San José de Colinas (Santa Bárbara) indicó que cada cirugía en una clínica privada cuesta de 2 000 a 3 000 dólares por ojo, mientras que en las cinco instalaciones de la Operación Milagro se hace de manera gratuita.

La red oftalmológica pública dispone de nuevos equipos y cuenta con el apoyo de especialistas cubanos.



Más de 54 000 consultas y cerca de 7 000 cirugías de cataratas y pterigión se han realizado en Honduras gracias al convenio de cooperación con Cuba.



Hemos entregado más de 12 000 pares de gafas y el proyecto es todo un éxito, enfatizó Hernández, quien detalló que cada centro oftalmológico tiene de ocho a diez especialistas cubanos, entre oftalmólogos, instrumentistas, técnicos de laboratorio, optometristas y enfermeras.

Asimismo, en las brigadas móviles tenemos seis optometristas y cuatro técnicos de corta y monta —encargados de elaborar los anteojos—, con todo el equipamiento comprado por el Gobierno de Honduras, explicó.

El modelo móvil de la Operación Milagro permite agilizar diagnósticos y evita que pacientes con necesidades menores saturen los centros oftalmológicos, declaró.

EL PRIVILEGIO DE VOLVER A VER

Interrogado sobre la permanencia de la iniciativa en el tiempo, Hernández señaló que una de las instrucciones de la presidenta Castro es crear el código institucional a las cinco clínicas y que sean reconocidas por la Secretaría de Salud, lo cual está dentro del convenio. En ese proceso nos encontramos, sostuvo.

Confió en que, tras las elecciones generales del próximo 30 de noviembre, va a haber continuidad del gobierno de Libre.

«Ya sabemos que, al otro lado, los dos candidatos del bipartidismo (partidos Nacional y Liberal) representan a una extrema derecha rancia y fascista que lo que menos le preocupa son los intereses de la población», denunció.

«Si ellos, por esas cosas del destino, volvieran a retomar el poder, estos proyectos lógicamente tratarían de desaparecerlos, pero queremos dejarlos

institucionalizados, que sean programas del Estado para que se les pueda dar continuidad», remarcó.

«Volver a ver es volver a vivir», manifestó en fecha reciente la mandataria hondureña, tras enaltecer la vocación solidaria y humanista que caracteriza a la colaboración cubana.

«Es un privilegio que Dios les da, no solo es la capacidad científica que tienen, sino ese corazón y esa solidaridad para servir a los demás», acentuó Castro sobre los galenos de la mayor de las Antillas.

Los resultados del programa son claros para la población beneficiada. Las objeciones provienen de sectores que tratan la salud como un negocio, porque no hay forma de negar el milagro que la gente recibe, sentenció el director del Injupemp. ●

El proyecto conjunto con Cuba se ha ido fortaleciendo, asegura Amable de Jesús Hernández, director del Injupemp.

* Corresponsal de Prensa Latina en Honduras





OPERATION MILAGRO

Honduras Launches Its First Public Ophthalmology Network

In under two years, Honduras has successfully established its first-ever public ophthalmology network, launching five clinics that provide free vision care to retirees, teachers, vulnerable populations and the general public.

With support from Cuba and Venezuela, the Operation Milagro program began during the administration of Manuel Zelaya (2006-2009), but was interrupted following the coup d'état against the then-president, who now leads the ruling Liberty and Refoundation Party (Libre).

The program was revived under the current administration of President Xiomara Castro. New equipment was acquired through a partnership between several institutions, including the National Institute of Pensions and Retirement for Executive Branch Employees and Officials (Injupemp).

After nearly 13 years of neoliberal governments, the project has been restored following the historic election of the country's first female president, as noted by Injupemp Director Amable de Jesús Hernández in an interview with Avances Médicos de Cuba.

“President Castro’s administration reinstated the cooperation agreement with Cuba, which brought a medical mission to Honduras. As part of this renewed agreement, Operation Milagro was activated, and our institute was tasked with its implementation, alongside the National Teachers’ Pension Institute and the Secretariats of Health and Strategic Planning.

“The first clinic opened in February 2024 in the central department of Comayagua. This was followed by the launch of four additional clinics in: Santa Bárbara (northwest), Tegucigalpa (central region), Olancho (east), and the northern city of San Pedro Sula, known as Honduras’s industrial capital.

“We now have five ophthalmology centers and a public optician’s office, with six more facilities currently in development. A key improvement is that the new centers will include integrated optical workshops for manufacturing eyeglasses on-site,” Hernández highlighted. ●



Estudios recientes confirman los beneficios de realizar regularmente ejercicios de respiración para mejorar la salud.

La noticia, dada a conocer en *The Mirror US*, detalla el efecto positivo de practicar la respiración lenta y profunda durante solo unos minutos al día, ya que esta sencilla rutina puede disminuir la presión arterial sistólica hasta en diez puntos.

Según la publicación, se trata de una «forma eficaz de reducir la presión arterial sin medicación». El aporte de este hábito simple al bienestar adquiere mayor relevancia si lo comparamos con el daño a órganos vitales y el riesgo de sufrir accidentes cerebrovasculares o infartos como consecuencia de la hipertensión no controlada. ●

Recent studies confirm that consistent breathing exercises can actually boost your overall health.

The news, reported by *The Mirror US*, details the positive effects of practicing slow, deep breathing for just a few minutes each day. This simple routine can reduce systolic blood pressure by as much as ten points.

According to the publication, it's an "effective way to reduce blood pressure without medication." This simple habit's contribution to wellness becomes even more significant when compared to the damage high blood pressure can cause to vital organs and the increased risk of strokes or heart attacks. ●



INTERNET

Gracias al espectacular sentido del olfato de los perros —hasta 100 000 veces más potente que el del hombre—, los científicos han entrenado a estos animales para detectar diferentes tipos de cáncer, a saber, de pulmón, mama, ovario, vejiga y próstata. Una información publicada

en bbc.com señala que en la actualidad los investigadores están trabajando en técnicas para identificar sistemáticamente biomarcadores olfativos que podrían acelerar el diagnóstico de un amplio abanico de dolencias, entre ellas, el párkinson, las lesiones cerebrales y el cáncer. ●

Thanks to dogs' spectacular sense of smell —up to 100,000 times more powerful than ours— scientists have trained them to use this incredible ability to detect various types of cancer, including lung, breast, ovarian, bladder and prostate.

According to a report on bbc.com, researchers are now developing techniques to systematically identify olfactory biomarkers. This work could accelerate the diagnosis of a wide range of ailments, including Parkinson's, brain injuries, and cancer. ●

INTERNET





Un equipo de investigadores identificó, visualizó y cuantificó por primera vez los grupos de proteínas en el cerebro responsables de desencadenar el mal de Parkinson. Los resultados del estudio se publicaron en la revista *Nature Biomedical Engineering* y representan un paso significativo en el conocimiento de esta dolencia.

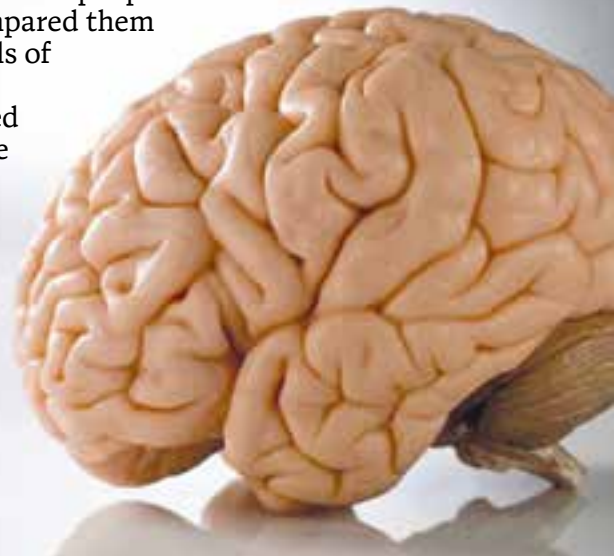
Los científicos al frente de la investigación examinaron muestras de tejido cerebral de pacientes fallecidos que padecían párkinson y las compararon con las de individuos sanos de edades similares.

La prueba reveló la presencia de esos grupos de proteínas en cerebros sanos y en aquellos que habían desarrollado el mal, con una diferencia crucial: el tamaño de los oligómeros, que eran más grandes, numerosos y brillantes en las muestras de casos con la enfermedad. ●

Scientists have, for the first time, directly visualized and quantified the protein clusters believed to trigger Parkinson's. Their results, reported in the journal *Nature Biomedical Engineering*, mark a major advance in the study of this neurological disorder.

The team examined post-mortem brain tissue samples from people with Parkinson's and compared them to healthy individuals of similar age.

The study revealed the presence of these protein clusters in both healthy and Parkinson's brains. The main difference between them was the size of the oligomers, which were larger, brighter and more numerous in disease samples. ●



WWW.CLARIN.COM



Investigadores de la Universidad de Pensilvania crearon un test rápido que detecta la endometriosis a partir de sangre menstrual en menos de diez minutos y con altísima precisión.

Una información divulgada en la revista *Muy interesante* destaca que la prueba se basa en el borofeno, una lámina de átomos de boro con propiedades únicas. Además, la técnica utiliza luz

ultravioleta para preparar los anticuerpos que identifican la enfermedad.

Millones de mujeres en todo el mundo sufren de endometriosis, pero muchas esperan durante años para obtener un diagnóstico. Según la citada publicación, los síntomas se confunden con menstruaciones dolorosas y no siempre salen a la luz en pruebas convencionales. ●

Scientists at the University of Pennsylvania have developed a rapid diagnostic test that detects endometriosis from menstrual blood –in less than ten minutes– with remarkable accuracy.

As reported in the journal *Muy Interesante*, the test uses borophene, a nanomaterial composed of boron atoms with exceptional properties. The method also incorporates ultraviolet light to prepare disease-specific antibodies.

While endometriosis affects millions of women globally, diagnosis often takes years. Symptoms are frequently mistaken for severe menstrual cramps and typically go undetected in standard medical exams. ●



DUELO INFANTIL

Quando un familiar se va al cielo

www.cope.es

✍ Redacción de **Avances Médicos de Cuba**

Con apenas cuatro años, no podía entender que el abuelo había fallecido. La muerte era un concepto totalmente ajeno a su corta edad, por eso los adultos optaron por decirle que el abuelo estaba en el cielo. Su reacción no pudo ser más inocente: «¿Y en qué se fue? ¿En un cohete?».

Explicarle a un niño pequeño que un ser querido ha muerto puede ser un proceso doloroso, ya que, por lo general, quienes deben dar la noticia también son familiares y están atravesando su propio duelo. Suele resultar más complicado aún si el difunto es uno de los padres o un hermano.

Frente a un acontecimiento de esa magnitud, las formas de manejar la situación dependerán en buena medida de la edad del menor y del modo en que los adultos se preparen para abordar el tema, pues eventualmente el niño notará la falta del pariente que ya no está.

Por lo general, antes de los cinco años los niños no entienden que la muerte es un estado permanente, por eso es posible que pregunten si la persona que murió va a regresar. De igual manera, quizás aparezcan en ellos

comportamientos como mojar la cama o no querer separarse de sus cuidadores.

Entre los seis y los 11 años, comienzan a comprender que la muerte es para siempre. En este rango de edad pueden preocuparse por el fallecimiento de otros familiares. Además, pueden mostrar sus sentimientos a través de reacciones como la ira o el enojo, y experimentar dolores o molestias físicas.

Sobre los 12 años, los niños entienden que la muerte es irreversible y que nos va a suceder a todos. En este periodo sus reacciones variarán, oscilando entre apatía, ira, tristeza extrema, falta de concentración, disminución del rendimiento académico o aislamiento.

Asimismo, en esta etapa es habitual el miedo a olvidar al pariente fallecido: les preocupa no poder recordar un tono de voz, un gesto, un olor, de ahí que a veces se muestren reticentes a que los familiares inicien nuevas relaciones por el temor a la sustitución.

Si bien es normal que a esta edad se comporten ansiosos y trasladen esa

conducta a otras áreas vitales, por ejemplo, comer mucho, estar muy activos, mostrarse demasiado habladores o experimentar dificultad para conciliar el sueño, los adultos deben ver como una señal de alarma la agresividad extrema o la impulsividad que el menor no es capaz de controlar.

DECIR SIEMPRE LA VERDAD

El lenguaje y el lugar para dar la noticia son importantes a la hora de hablar de una realidad con la cual los niños no están familiarizados. Es preferible que sea uno de los padres, un pariente cercano o una persona emocionalmente significativa la que le cuente lo ocurrido.

Algunos estudios recomiendan no ocultar la verdad ni retrasarla para ayudarlos a enfrentar la pérdida, evitar eufemismos y asegurarse de que no se sientan culpables por lo sucedido.

También se aconseja, si son pequeños y tienen un objeto o juguete que quieran llevar consigo, permitirles tenerlo. Hablar lentamente y hacer pausas frecuentes para darles tiempo a que comprendan y hagan preguntas, si las hubiera.

A edades muy tempranas, no es común que los menores asistan a velorios y funerales. No en todas las culturas se despiden de igual modo a los difuntos; por ello, una alternativa para lidiar con la etapa del duelo infantil es compartir recuerdos o mencionar el nombre del fallecido para mostrarle al niño que no está prohibido hablar de esa persona y así recordarla.

En el entorno familiar, es importante mantener la cotidianidad. Introducir muy pocos cambios y brindar apoyo emocional permite que los niños continúen con sus rutinas de ocio y hace más llevadero el dolor asociado a la muerte. ●

FUENTES:

«Duelo por Covid-19: manejo en niños y niñas (IV)». Disponible en <https://www.uho.edu.cu/2021/11/08/duelo-por-iv/>

«El duelo: cómo apoyar a niños y niñas a atravesarlo». Disponible en: <https://www.unicef.org/uruguay/crianza/etapa-escolar/como-apoyar-a-ninos-y-ninas-a-atravesar-el-duelo>

Guía sobre el duelo en la infancia y la adolescencia. Colegio de Médicos de Bizkaia, 2017.

CHILDHOOD GRIEF

When a Loved One 'Goes to Heaven'

At just four years old, he couldn't grasp that his grandfather had died. The concept of death was completely foreign to him, so the adults told him his grandfather was in heaven. His reaction was pure innocence: "How did he get there? In a rocket?"

Telling a young child that a loved one has died is incredibly difficult. Often, the people breaking the news are grieving family members themselves. This becomes even more challenging if the child has lost a parent or a sibling.

How to handle such a significant event depends greatly on the child's age and how prepared the adults are to address the issue, as sooner or later, the child will realize that the relative is gone.

Typically, children under five don't understand that death is permanent. They may repeatedly ask when the person is coming back or exhibit behaviors like bedwetting or intense clinginess.

Between ages six and eleven, children begin to understand that death is a permanent state. They may develop fears about other family members dying. Their grief can often manifest as anger, irritability or even experience physical aches and pains.

By around age twelve, children fully understand that death is irreversible and universal. Their responses can vary widely, from apathy, anger and profound sadness to trouble concentrating, a drop in academic performance and social withdrawal. ●

Leisure routines and emotional support help grieving children heal.

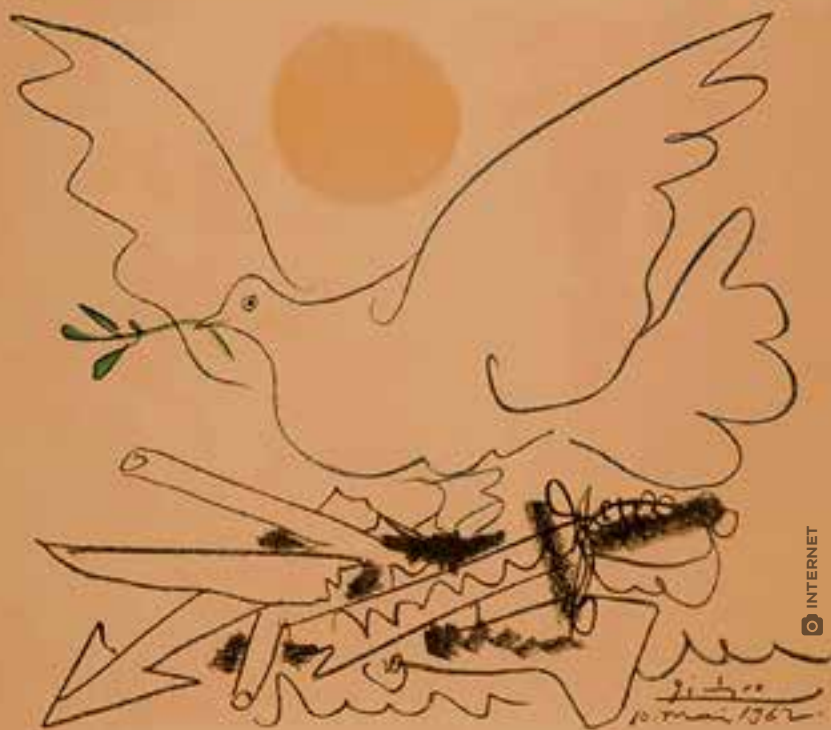


El color blanco en la Historia, el Arte y la Medicina



Dra. C. Isis Betancourt Torres*

Así immortalizó el gran Pablo Picasso la paloma de la paz.



INTERNET

La palabra «blanco» proviene del latín *blancus*, el cual se deriva del germánico *blank*, que significa brillante. En castellano, comienza a usarse hacia el año 1140.

Para Occidente, el blanco simboliza la pureza y la inocencia, mientras que en algunos países de Oriente, como China e India, está asociado al luto y a la muerte. En la Europa medieval, era una expresión de duelo de las reinas. También las doncellas francesas vestían el *deuil blanc* o luto blanco.

Muchas culturas representan a los dioses vestidos de blanco, al igual que a los espíritus y fantasmas.

El blanco es la suma de todos los colores del arcoíris; acromático, de claridad máxima y oscuridad nula, consecuencia de la fotorrecepción de una luz intensa y con unos 67 tonos diferentes.

Se asocia a la inocencia —dado que esta se relaciona con la infancia— y al traje de las novias, tradición que comenzó a partir de la boda de la reina Victoria de Inglaterra en 1840 y se extiende hasta nuestros días.

Con igual simbolismo llega a las artes como expresión de pureza, y así queda en la paleta de los pintores y en la letra de los escritores.

La paloma blanca de la paz —que encarna además la reconciliación— sosteniendo una ramita de olivo, en alusión al relato del arca de Noé, es un símbolo que data de fines del Renacimiento y se immortaliza cuando en 1949, durante el Consejo Mundial de la Paz celebrado en París, se promocionó un cartel de Pablo Picasso donde la representaba.

Es popular la expresión «tener un elefante blanco» para referirnos a algo costoso de mantener y sin utilidad, la cual proviene de la costumbre existente entre los monarcas del Sudeste Asiático de poseer en sus cortes a estos raros animales, a los que se rinden grandes honores.

En la Medicina, la tercera de las ramas que recorre *HistArtMed*, también representa lo puro, lo pulcro.

Se utiliza en esta ciencia el lexema *leuco*, del griego *λευκός* (*leukos*), «blanco», del cual se deriva la palabra

The Color White in History, Art and Medicine

The term “white” originates from the Latin *blancus*, which is derived from the Germanic *blank*, meaning bright or shining. Its use in Spanish can be traced back to around the year 1140.

In Western cultures, white symbolizes purity and innocence. In contrast, in some Eastern countries like China and India, it is associated with mourning and death. In medieval Europe, white was worn by queens as a sign of bereavement. Young French women also traditionally wore *deuil blanc*, or white mourning attire.

Many cultures portray their deities dressed in white, a convention also used for depicting spirits and ghosts.

White is the combination of all the colors of the rainbow. It is achromatic, with maximum lightness and no darkness, resulting from the photoreception of intense light, and is discernible in roughly 67 different shades.

It is commonly associated with innocence, since innocence is linked to childhood, and with the wedding dress—a tradition that began with Queen Victoria’s wedding in 1840 and continues to this day.

Carrying the same symbolism, white appears in the arts as an expression of purity, finding its place on the palettes of painters and in the texts of writers.

The white dove of peace—also representing reconciliation—holding an olive branch, in reference to the story of Noah’s Ark, is a symbol that emerged in the late Renaissance. It was immortalized in 1949 when a poster by Pablo Picasso featuring the dove was promoted at the World Peace Council held in Paris. ●

Queen Victoria’s wedding is what started the tradition of the white wedding dress.



«leucocito», que —como muchos conocen— son las llamadas células blancas. Lo mismo sucede con el lexema *albo* en la palabra «albino».

En cocinas, baños y hospitales, el blanco denota asepsia, y es usado como identificación de médicos, enfermeros, bioquímicos, veterinarios y cocineros. También, de los barberos, con su bata corta, que recuerda en la historia de la Medicina al gremio de los cirujanos-barberos.

La psicología del color nos muestra al blanco para transmitir descanso, paz, tranquilidad, pureza, inocencia, verdad,

honradez y sinceridad; además, se asocia a personas muy cambiantes y débiles al enfrentarse a ciertas facetas de la vida.

Es innegable que el blanco es un color con muchos significados, y por ello merecía un espacio en este breve recorrido por la Historia, el Arte y la Medicina. ●

* Máster en Ciencias, médico internista, profesora titular de Medicina Interna, jefa del Grupo de Investigación sobre Historia, Arte y Medicina de la Facultad de Ciencias Médicas Julio Trigo, de la Universidad de Ciencias Médicas de La Habana.



www.prensa-latina.cu



PRENSA LATINA TELEVISIÓN

Programas informativos, coberturas noticiosas,
publicidad y documentales

Informative programs, news coverage, publicity and documentaries.



Agencia multimediática con más de 40 corresponsales y un centenar de colaboradores en todo el mundo.

Unos 6 000 usuarios en 61 países reciben nuestros servicios y suman millares las visitas diarias a los sitios web.

OFRECEMOS SERVICIOS:

Informativos
Televisivos
Editoriales
Fotográficos
Radiales
Productos Multimedia
Editorial Prensa Latina
Servicios de impresión
Titulares en teléfonos móviles (enviar sms al 8100 con la palabra pl)

A multi-media agency with more than 40 correspondents and some 100 collaborators around the world.

Some 6,000 users in 61 countries receive our services and thousands of daily visits to our web sites.

WE OFFER THE FOLLOWING SERVICES:

News
Television
Editorials
Photography
Radio
Multimedia Products
Prensa Latina Editorial
Printing
Headlines sent to cell phones (sms to 8100 with the word pl)

Contáctenos a través de /
Contact us at
direccion@prensa-latina.cu
Telf: 7 8383496/ 7 8301344

-pL. PRENSA
LATINA

| AL SERVICIO DE LA VERDAD |

www.prensa-latina.cu

X @PrensaLatina_cu

TesoroLatino

▶ PrensaLatinaTV

📷 prensalatinacuba

📧 @PrensaLatinaNoticias

📘 @AgenciaPrensaLatinaOficial



Publicidad y Noticias a la vista del viajero


Servicio de **Narrowcasting**

La Agencia Latinoamericana Prensa Latina S.A. pone a su disposición un nuevo servicio de publicidad en colaboración con ECASA, a través del Narrowcasting en las pantallas ubicadas en las terminales aéreas del país.



Si está interesado en promover sus productos y servicios por nuestra plataforma contáctenos:

**Agencia Informativa Latinoamericana
Prensa Latina, S.A.**

 Calle 21 No 1, 2do piso esquina a O,
La Habana, Cuba, CP 10400.

OFICINA COMERCIAL

 (53) 78327777 / 78301344 Ext. 126,129 y 124
 zoraya@cl.prensa-latina.cu / isis@cl.prensa-latina.cu
mercint@cl.prensa-latina.cu
 <https://www.prensa-latina.cu>